

Standardy Ochrony Dzieci w Kwitnącym Domu

Preambuła

Jako nowy Kwitnący Dom przede wszystkim działamy na rzecz poprawy sytuacji kobiet i ich dzieci. Aby można było nasze działanie uznać za dobre i pożyteczne dla beneficjentów musi ono być bezpieczne i stosowne. Prowadzimy działalność z najwyższym poszanowaniem praw człowieka, w szczególności praw dzieci jako osób szczególnie wrażliwych na krzywdzenie.

Każdy członek personelu traktuje dziecko z szacunkiem oraz w swoich działaniach uwzględnia jego potrzeby. W naszej organizacji niedopuszczalne jest stosowanie przez kogokolwiek wobec dziecka przemocy w jakiegokolwiek formie. Dlatego również dążymy do przeciwdziałania przemocy rówieśniczej, cyberprzemocy i innym jej objawom wśród dzieci i młodzieży.

Personel organizacji, realizując te cele, działa w ramach obowiązującego prawa, przepisów wewnętrznych danej organizacji oraz swoich kompetencji, które stale staramy się zwiększać i aktualizować.

§ 1

1. Kwitnący Dom wypracował procedury, określające zarówno działania prewencyjne, zabezpieczające dzieci przed ryzykiem wystąpienia krzywdzenia, ale także te określające jakie działania należy podjąć w sytuacji krzywdzenia dziecka lub zagrożenia jego bezpieczeństwa ze strony personelu organizacji, członków rodziny, rówieśników i osób obcych.
2. Pracownicy monitorują sytuację i dobrostan dziecka.
3. Naruszenie standardów przez rodzica/opiekuna dziecka może skutkować zaprzestaniem udzielania wsparcia, oraz powiadomieniem odpowiednich instytucji i podjęciem przez organizację kroków prawnych związanych z zapewnieniem dziecku bezpieczeństwa.

Rozdział I - Objaśnienie terminów

§ 2

1. Personelem lub członkiem personelu jest osoba zatrudniona na podstawie umowy o pracę, umowy cywilnoprawnej, członek organizacji, a także wolontariusz, praktykant i stażysta.
2. Przez zarząd organizacji w niniejszym dokumencie rozumie się Zarząd Fundacji Inna Przestrzeń zgodnie z § 22 Statutu Fundacji.
3. Koordynatorem jest osoba piastująca stanowisko Koordynatora w Kwitnącym Domu lub Koordynatora Projektu odpowiedzialnego za Kwitnący Dom.
4. Dzieckiem jest każda osoba do ukończenia 18. roku życia.
5. Opiekunem dziecka jest osoba uprawniona do reprezentacji dziecka, w szczególności jego rodzic lub opiekun prawny. W myśl niniejszego dokumentu opiekunem jest również rodzic zastępczy.
6. Zgoda rodzica dziecka oznacza zgodę co najmniej jednego z rodziców dziecka/opiekunów prawnych. Jednak w przypadku braku porozumienia między rodzicami dziecka należy poinformować rodziców o konieczności rozstrzygnięcia sprawy przez sąd rodzinny.
7. Krzywdzeniem dziecka jest każde działanie lub zaniechanie i każdy rezultat takiego zachowania, który deprawuje równe prawa i swobody dzieci i/ lub zakłóca ich optymalny rozwój.

- a. W szczególności krzywdzeniem jest popełnienie na szkodę dziecka przestępstwa wymienionego w
 - i. ustawie z dnia 6 czerwca 1997 r. – Kodeks karny, z wyłączeniem przestępstw dla których podmiotem nie jest małoletni:
 1. przeciwko wolności seksualnej wymienionego w rozdziale XXV,
 2. przeciwko Życiu i zdrowiu wymienionego w rozdziale XIX,
 3. przeciwko wolności wymienionego w rozdziale XXIII,
 4. przeciwko rodzinie i opiece określone w art. 207, 208, 210, 211 w rozdziale XXVI,
 5. przestępstwa przeciwko czci i nietykalności cielesnej wymienione w rozdziale XXVII
 - ii. ustawie z dnia 29 lipca 2005 r. o przeciwdziałaniu narkomanii w zakresie udzielania, nakłaniania, pomocnictwa
 - b. krzywdzeniem jest ponadto zaniedbywanie dziecka przez osobę zobowiązaną do sprawowania opieki,
 - c. krzywdzeniem może być również popełnienie innego czynu zabronionego na szkodę dziecka, lub w jego obecności, jeżeli rodzaj czynu, okoliczności jego popełnienia lub szczególne cechy dziecka powodują zakłócenie jego rozwoju.
8. Osoba odpowiedzialna za Standardy Ochrony Dzieci przed krzywdzeniem to wyznaczony przez zarząd organizacji członek personelu sprawujący nadzór nad realizacją Standardów Ochrony Dzieci przed krzywdzeniem w organizacji.
 9. Interwencja - poprzez interwencję na potrzeby niniejszego regulaminu rozumie się podjęte przez dowolną osobę działania wynikające z zaobserwowanego podejrzenia krzywdzenia dziecka na rzecz krzywdzonego, potencjalnych małoletnich Świadców i innych małoletnich, których owo krzywdzenie mogło dotknąć. Interwencja ma na celu zabezpieczenie bezpieczeństwa dziecka i doprowadzenie do permanentnej poprawy jego dobrostanu tak, aby nie było ofiarą krzywdzenia oraz zostało objęte działaniami w celu naprawy wyrządzonych mu krzywd.
 10. Dane osobowe dziecka to wszelkie informacje umożliwiające identyfikację dziecka.

Rozdział II - Informacje ogólne

§ 3

1. Do przestrzegania Standardów Ochrony Dzieci zobowiązane są wszystkie osoby przebywające na terenie Kwitnącego Domu oraz wydarzeń zamiejscowych realizowanych przez Kwitnący Dom, niezależnie od ich wieku, czy powodu przebywania na terenie placówki.
2. Kwitnący Dom dysponuje danymi kontaktowymi lokalnych instytucji i organizacji, które zajmują się interwencją i pomocą w sytuacjach krzywdzenia dzieci (policja, sąd rodzinny, centrum interwencji kryzysowej, ośrodek pomocy społecznej, placówki ochrony zdrowia). Stanowią **Załącznik nr 12** do niniejszej Standardów oraz są umieszczone w miejscu stosownym do przekazywania informacji gościom i personelowi w Kwitnącym Domu.
3. Cały personel i inne osoby, które podjęły informację o krzywdzeniu dziecka lub informacje z tym związane, są zobowiązane do zachowania tych informacji w tajemnicy, również po zakończeniu stosunku prawnego łączącego Kwitnący Dom z w/w osobami, wyłączając postępowanie zgodnie z zamieszczonymi w niniejszej Standardach procedurami oraz wyłączając informacje przekazywane uprawnionym instytucjom w ramach działań interwencyjnych.

Rozdział III - Minimalizowanie ryzyka krzywdzenia dzieci w organizacji

§ 4

1. Personel organizacji posiada wiedzę i w ramach wykonywanych obowiązków zwraca uwagę na czynniki ryzyka i symptomy krzywdzenia dzieci.
2. Informacyjne opracowanie na temat symptomów krzywdzenia w przypadku dzieci stanowi załącznik nr 1 do Standardów (Czym jest krzywdzenie dziecka i jak je rozpoznać?).

3. Informacyjne opracowania na temat praw dziecka stanowią załącznik nr 2 (Prawa dziecka - wersja dla dorosłych) i Załącznik nr 4 (Do czego dzieci mają prawo w Kwitnącym Domu?) do Standardów
4. W przypadku zidentyfikowania czynników ryzyka personel organizacji podejmuje rozmowę z opiekunami, przekazując informacje na temat dostępnej oferty wsparcia i motywując ich do szukania dla siebie pomocy.
5. Personel monitoruje sytuację i dobrostan dziecka.
6. Personel również zna i stosuje zasady bezpiecznych relacji personel–dziecko i dziecko–dziecko ustalone w placówce. Zasady stanowią załączniki do niniejszej Standardów:
 - a. Zasady bezpiecznych relacji personel–dziecko w Kwitnącym Domu stanowią Załącznik nr 4,
 - b. Zasady bezpiecznych relacji pomiędzy dziećmi w Kwitnącym Domu stanowią Załącznik nr 5
7. Personel jest przygotowany, by edukować dzieci na temat ochrony przed przemocą i wykorzystywaniem oraz ich opiekunów na temat wychowania dzieci bez przemocy oraz chronienia ich przed przemocą i wykorzystywaniem.
8. Rekrutacja personelu odbywa się zgodnie z zasadami bezpiecznej rekrutacji personelu.
9. Zasady bezpiecznej rekrutacji personelu stanowią Załącznik nr 16 do niniejszej Standardów.

Rozdział III - Procedury ustalania tożsamości i relacji dzieci w Kwitnącym Domu

§ 5

1. Podczas korzystania z wsparcia w Kwitnącym Domu dokonywana jest identyfikacja dziecka i jego/jej relacji z osobą dorosłą, z którą będzie korzystało z wsparcia, w szczególności jeśli chodzi o stałe wsparcie.
2. Identyfikacja dziecka i jego/jej relacji w stosunku do osoby, z którą stara się o wsparcie:
 - a. Zapytaniu o tożsamość dziecka oraz o relację dziecka w stosunku do osoby, z którą przybyło do Kwitnącego Domu. W tym celu można poprosić o przedstawienie dokumentów tożsamości, innych dokumentów urzędowych lub dokumentów szkolnych, medycznych, zdjęć, oświadczeń innych osób o znanej tożsamości, potwierdzenia tożsamości drogą elektroniczną lub innych dokumentów potwierdzających, że osoba dorosła ma prawo do sprawowania opieki nad dzieckiem. W przypadku braku dokumentu tożsamości można poprosić o podanie danych dziecka (imię, nazwisko, adres, numer PESEL).
 - b. W przypadku braku dokumentów wskazujących na pokrewieństwo dziecka i osoby dorosłej należy zapytać o tę relację osobę dorosłą oraz dziecko. Przykładowy schemat rozmowy z dorosłym i dzieckiem znajduje się w Załączniku nr 10.
 - c. Jeżeli osoba dorosła nie jest rodzicem lub opiekunem prawnym dziecka, należy zapytać, czy posiada dokument świadczący o zgodzie rodziców na świadczenie opieki nad dzieckiem.
 - d. Jeżeli osoba dorosła nie posiada dokumentu zgody rodziców, należy poprosić o numer telefonu wyżej wymienionych, aby zadzwonić i potwierdzić przebywanie dziecka w obiekcie z obcą osobą dorosłą za wiedzą i zgodą rodziców/opiekunów prawnych, a następnie dążyć do sformalizowania prawa do opieki nad dzieckiem z pomocą odpowiednich instytucji.
3. W przypadku oporu ze strony osoby dorosłej co do okazania dokumentu dziecka i/lub wskazania relacji należy wyjaśnić, że procedura służy zapewnieniu dzieciom korzystającym z Kwitnącego Domu bezpieczeństwa i została opracowana również w porozumieniu z organizacjami pozarządowymi działającymi w tym przedmiocie.
4. Po wyjaśnieniu sprawy w sposób pozytywny należy zawsze podziękować za czas poświęcony na upewnienie się, że dziecko jest pod dobrą opieką i jeszcze raz podkreślić, że procedura ma na celu zapewnienie bezpieczeństwa dzieciom.
5. W przypadku nie dających się usunąć wątpliwości co do tożsamości i relacji lub podejrzenia dorosłego o intencję skrzywdzenia dziecka, należy dyskretnie powiadomić Koordynatora.
6. Od momentu kiedy pojawiły się pierwsze wątpliwości, zarówno dziecko, jak i osoba dorosła powinni być pod stałą (dyskretną) obserwacją personelu i nie zostawać sami, nie powinni również opuszczać terenu Kwitnącego Domu aż do wyjaśnienia sytuacji.

7. Koordynator, który został powiadomiony o sytuacji, podejmuje decyzję o zawiadomieniu policji lub w razie wątpliwości o tym, czy przesłanki dla tego są wystarczające - przejmując rozmowę z wyżej wymienioną osobą dorosłą w celu uzyskania dalszych wyjaśnień.
8. W przypadku gdy rozmowa potwierdzi przekonanie o próbie lub popełnieniu przestępstwa na szkodę dziecka, przełożony zawiadamia o tym fakcie policję. W przypadku nie dających się usunąć wątpliwości koordynator powiadamia policję.
9. Uzasadnione podejrzenie krzywdzenia dziecka występuje między innymi wtedy, gdy:
 - a. dziecko ujawniło pracownikowi obiektu fakt krzywdzenia,
 - b. pracownik zaobserwował krzywdzenie,
 - c. dziecko ma na sobie ślady krzywdzenia (np. zadrapania, zasinienia), a zapytane odpowiada niespójnie i/lub chaotycznie lub/i popada w zakłopotanie
 - d. występują inne okoliczności mogące wskazywać na krzywdzenie.

Rozdział IV - Procedury interwencji

§ 6

1. W przypadku podejrzenia, że życie dziecka jest zagrożone, grozi mu uszczerbek na zdrowiu lub nastąpiło molestowanie seksualne dziecka - należy niezwłocznie poinformować odpowiednie służby (policja, pogotowie ratunkowe), dzwoniąc pod numer **112 lub 999 (pogotowie)**.
2. Poinformowania służb dokonuje ta osoba, która jako pierwsza powzięła informację o zagrożeniu.
3. Z przebiegu każdej interwencji sporządza się kartę interwencji, której wzór stanowi **Załącznik nr 13** do niniejszej Standardów. Kartę załącza się do rejestru interwencji prowadzonego przez organizację.

§ 7

1. Przyjmuje się, że krzywdzenie dziecka może nastąpić zarówno w postaci działania, w tym nieumyślnego ze strony każdej osoby, jak również zaniechania obowiązków opieki, stosownej do wieku i stanu zdrowia i rozwoju dziecka, przez osobę do tej opieki zobowiązaną.
2. Zagrożenie bezpieczeństwa dzieci może przybierać różne formy, z wykorzystaniem różnych sposobów kontaktu i komunikowania.
3. Przyjmuje się, że krzywdzeniem jest każde zachowanie wobec dziecka, naruszające prawo lub powszechnie przyjęte normy obyczajowe, nawet jeśli jest akceptowane przez dziecko.
4. Na potrzeby niniejszego dokumentu przyjęto następującą kwalifikację krzywdzenia dzieci:
 - a. popełniono przestępstwo na szkodę dziecka (np. wykorzystanie seksualne, znęcanie się nad dzieckiem),
 - b. doszło do innej formy krzywdzenia, niebędącej przestępstwem, takiej jak np. krzyk, nieadekwatne kary,
 - c. doszło do zaniedbania potrzeb życiowych dziecka (np. związanych z odżywianiem, higieną czy zdrowiem).
5. Na potrzeby niniejszego dokumentu wyróżniono procedury interwencji w przypadku podejrzenia działania na szkodę dziecka przez:
 - a. obce osoby dorosłe (np. pracownicy, wolontariusze, pracownicy organizacji/institucji oraz inne osoby, które mają kontakt z dzieckiem),
 - b. przez rodzica lub opiekuna
 - c. przez osobę nieletnią,
 - d. dowolne osoby w formie przemocy relacyjnej,
 - e. dowolne osoby w formie cyberprzemocy.

§ 8

1. W przypadku powzięcia przez członka personelu podejrzenia, że dziecko jest krzywdzone, lub zgłoszenia takiej okoliczności przez dowolną osobę, członek personelu ma obowiązek niezwłocznego sporządzenia notatki służbowej (wzór notatki stanowi Załącznik nr 19 do niniejszych Standardów) i przekazania uzyskanej informacji Koordynatorowi lub Zarządowi Organizacji. Notatka może mieć formę pisemną lub mailową.

2. Interwencja prowadzona jest przez Koordynatora lub Zarząd organizacji, który może wyznaczyć na stałe do tego zadania inną osobę. W przypadku wyznaczenia takiej osoby jej dane (imię, nazwisko, email, telefon) zostaną podane do wiadomości personelu, dzieci i opiekunów.
3. W przypadku wyznaczenia innej osoby do prowadzenia interwencji pod pojęciem „zarządu organizacji” należy rozumieć osobę odpowiedzialną za prowadzenie interwencji.
4. Jeżeli zgłoszono krzywdzenie ze strony osoby wyznaczonej do prowadzenia interwencji, wówczas interwencja prowadzona jest przez zarząd organizacji.
5. Jeżeli zgłoszono krzywdzenie ze strony Koordynatora, wówczas interwencja prowadzona jest przez zarząd organizacji.
6. Jeżeli zgłoszono krzywdzenie ze strony członka zarządu organizacji, a nie została wyznaczona osoba do prowadzenia interwencji, wówczas działania opisane w niniejszym rozdziale podejmuje osoba, która dostrzegła krzywdzenie lub do której zgłoszono podejrzenie krzywdzenia.
7. Dla potrzeb niniejszego regulaminu opracowano zbiór dobrych praktyk rozmów z osobami małoletnimi, które były zaangażowane w sytuację związaną z krzywdzeniem dziecka. Stanowią one załącznik nr 11 do niniejszego regulaminu.
8. Do udziału w interwencji można doprosić specjalistów, w szczególności psychologów i pedagogów, celem skorzystania z ich pomocy przy rozmowie z dzieckiem o trudnych doświadczeniach.
9. W przypadku jeśli na podstawie art. 304 § 1 k.p.k. obowiązek zgłoszenia podejrzenia krzywdzenia dziecka spoczywa Organizacji, osoba podejmująca interwencję informuje opiekunów o ciążyącym na niej obowiązku zgłoszenia podejrzenia krzywdzenia dziecka do odpowiedniej instytucji (prokuratura/policja lub sąd rodzinny, lub najbliższy ośrodek pomocy społecznej).
10. Po poinformowaniu opiekunów zgodnie z punktem poprzedzającym, osoba podejmująca interwencję składa zawiadomienie o podejrzeniu przestępstwa do prokuratury/policji lub wnioski o wgląd w sytuację rodziny do sądu rejonowego, wydziału rodzinnego i nieletnich, ośrodka pomocy społecznej wykorzystując odpowiednie wzory stanowiące **Załącznik nr 14 i 15**.
11. Dalszy tok postępowania leży w kompetencjach instytucji wskazanych w punkcie poprzedzającym.

§ 9 Krzywdzenie przez osobę dorosłą

1. W przypadku gdy zgłoszono krzywdzenie dziecka osoba podejmująca interwencję organizacji przeprowadza rozmowę z dzieckiem i innymi osobami mającymi lub mogącymi mieć wiedzę o zdarzeniu i o sytuacji osobistej (rodzinnej, zdrowotnej) dziecka, w szczególności jego opiekunami.
2. Osoba podejmująca interwencję stara się ustalić przebieg zdarzenia, ale także wpływ zdarzenia na zdrowie psychiczne i fizyczne dziecka. Ustalenia są spisywane na karcie interwencji.
3. Osoba podejmująca interwencję organizuje spotkanie/a z opiekunami dziecka, którym przekazuje informacje o zdarzeniu oraz o potrzebie/możliwości skorzystania ze specjalistycznego wsparcia, w tym u innych organizacji lub służb.
4. W przypadku, gdy wobec dziecka popełniono przestępstwo osoba podejmująca interwencję sporządza zawiadomienie o możliwości popełnienia przestępstwa i przekazuje je do właściwej miejscowo policji lub prokuratury.
5. W przypadku, gdy z rozmowy z opiekunami wynika, że nie są oni zainteresowani pomocą dziecku, ignorują zdarzenie lub w inny sposób nie wspierają dziecka, które doświadczyło krzywdzenia zarząd organizacji sporządza wniosek o wgląd w sytuację rodziny, który kieruje do właściwego sądu rodzinnego Wzór wniosku stanowi Załącznik nr 15
6. W przypadku, gdy z przeprowadzonych ustaleń wynika, że opiekun dziecka zaniedbuje jego potrzeby psychofizyczne lub rodzina jest niewydolna wychowawczo (np. dziecko chodzi w nieadekwatnych do pogody ubraniach, opuszcza miejsce zamieszkania bez nadzoru osoby dorosłej), rodzina stosuje przemoc wobec dziecka (rodzic/inny domownik krzyczy na dziecko, stosuje klapsy lub podobne rodzajowo kary fizyczne), należy poinformować właściwy ośrodek pomocy społecznej o potrzebie pomocy rodzinie, gdy nie spełnianie potrzeb wynika z sytuacji ubóstwa, bądź – w przypadku przemocy i zaniedbania – o konieczności wszczęcia procedury „Niebieskie Karty”.
7. W przypadku gdy zgłoszono krzywdzenie dziecka przez członka personelu organizacji, wówczas osoba ta zostaje odsunięta od wszelkich form kontaktu z dziećmi (nie tylko dzieckiem pokrzywdzonym) do

czasu zakończenia postępowania na podstawie art. 108 lub 52 kodeksu pracy. W tym czasie pracownikowi może być udzielony czas wolny w ramach ustawowego czasu pracy lub mogą być powierzone inne obowiązki.

8. W przypadku gdy co do członka personelu organizacji następuje przypuszczenie, że mógł dopuścić się wobec dziecka innej formy krzywdzenia niż popełnienie przestępstwa na jego szkodę, koordynator powinien zbadać wszystkie okoliczności sprawy, w szczególności wysłuchać osobę podejrzewaną o krzywdzenie, dziecko oraz innych świadków zdarzenia w celu zdecydowania o dalszych krokach.
9. W sytuacji gdy naruszenie dobra dziecka z perspektywy organizacji jest istotne i może mieć wpływ na jego dalszy rozwój lub wymagać specjalistycznego wsparcia, a w szczególności gdy doszło do dyskryminacji lub naruszenia godności dziecka, należy rozważyć rozwiązanie stosunku prawnego z osobą, która dopuściła się krzywdzenia, lub zarekomendować takie rozwiązanie zwierzchnikom tej osoby.
10. Jeżeli osoba, która dopuściła się krzywdzenia, nie jest bezpośrednio zatrudniona przez organizację, lecz przez podmiot trzeci, wówczas należy rozważyć zakaz wstępu tej osoby na teren organizacji, a w razie potrzeby rozwiązać umowę z instytucją współpracującą.
11. Wszystkie osoby, które w związku z wykonywaniem obowiązków służbowych powzięły informację o krzywdzeniu dziecka lub informacje z tym związane, są zobowiązane do zachowania tych informacji w tajemnicy, wyłączając informacje przekazywane uprawnionym instytucjom w ramach działań interwencyjnych.
12. W przypadku gdy podejrzenie zagrożenia bezpieczeństwa dziecka zgłosili opiekunowie dziecka, a podejrzenie to nie zostało potwierdzone, należy o tym fakcie poinformować opiekunów dziecka w formie pisemnej w tym za pośrednictwem komunikacji drogą elektroniczną.
13. Powyższe zasady stanowią ogólną procedurę dla sytuacji krzywdzenia przez dorosłego, szczegółowe zasady postępowania w konkretnych sytuacjach stanowią odpowiednie załączniki do niniejszych Standardów:
 - a. Załącznik nr 6 - Schemat interwencji w przypadku podejrzenia krzywdzenia dziecka przez osoby trzecie (np. wolontariusze, pracownicy organizacji/instytucji oraz inne osoby, które mają kontakt z dzieckiem)
 - b. Załącznik nr 7 - Schemat interwencji w przypadku podejrzenia krzywdzenia dziecka przez rodzica lub opiekuna
 - c. Załącznik nr 9 - Schemat interwencji w przypadku podejrzenia wystąpienia przemocy relacyjnej
 - d. Załącznik nr 10 - Schemat interwencji w przypadku podejrzenia wystąpienia cyberprzemocy.

§ 10 Krzywdzenie rówieśnicze -

Pomiędzy dziećmi uczestniczącymi jednocześnie w działaniach organizacji

1. W przypadku podejrzenia krzywdzenia dziecka przez inne dziecko przebywające w organizacji należy przeprowadzić rozmowę z dzieckiem podejrzewanym o krzywdzenie oraz jego opiekunami, a także oddzielnie z dzieckiem poddawany krzywdzeniu i jego opiekunami. Należy pamiętać, że nie wolno prowadzić tego rodzaju rozmów bez obecności rodzica/opiekuna, a w szczególności, że "przesłuchać: mogą tylko organy ścigania.
2. Ponadto należy porozmawiać z innymi osobami mającymi wiedzę o zdarzeniu, również pamiętając o tym, aby podczas rozmów z dziećmi zawsze byli obecni ich opiekunowie.
3. W trakcie rozmów należy dążyć do ustalenia przebiegu zdarzenia, a także wpływu zdarzenia na zdrowie psychiczne i fizyczne dziecka krzywdzonego i ew. świadków zdarzenia.
4. W trakcie rozmów z małoletnimi należy kierować się wytycznymi z dobrych praktyk co do rozmów z osobami małoletnimi, które były zaangażowane w sytuację związaną z krzywdzeniem dziecka, które stanowią Załącznik nr 11 do niniejszego regulaminu.
5. Wszystkie ustalenia są spisywane na karcie interwencji.
6. Dla dziecka krzywdzącego oraz krzywdzonego sporządza się oddzielne karty interwencji.
7. Wspólnie z opiekunami dziecka krzywdzącego należy opracować plan naprawczy, celem zmiany niepożądanych zachowań.

8. W trakcie rozmów należy upewnić się, że dziecko podejrzewane o krzywdzenie innego dziecka samo nie jest krzywdzone przez opiekunów, innych dorosłych bądź inne dzieci.
9. W przypadku potwierdzenia takiej okoliczności należy podjąć interwencję także w stosunku do tego dziecka.
10. Z opiekunami dziecka poddanego krzywdzeniu należy opracować plan zapewnienia mu bezpieczeństwa, włączając w ten plan sposoby odizolowania go od osoby sprawcy.
11. W przypadku zidentyfikowania możliwości niekorzystnego wpływu zdarzenia na niepełnoletnich świadków należy również z ich opiekunami opracować plan zminimalizowania negatywnych efektów zaistniałej sytuacji przede wszystkim zwracając uwagę na ugruntowanie w dzieciach przekonania o tym, że zwrócenie uwagi na dziejącą się krzywdę, czy niesprawiedliwość jest objawem odwagi, uczciwości społecznej i dbania o dobro innych, a co za tym idzie jest objawem cech godnych najwyższego poważania.
12. Jeżeli zachodzi podejrzenie, że zachowanie dziecka podejrzewanego o krzywdzenie jest stanowi przestępstwo, należy ponadto poinformować właściwy miejscowo sąd rodzinny lub policję poprzez pisemne zawiadomienie wykorzystując do tego wzór znajdujący się w **Załączniku nr 14**
13. Powyższe zasady stanowią ogólną procedurę dla sytuacji krzywdzenia rówieśniczego, szczegółowe zasady postępowania w konkretnych sytuacjach stanowią odpowiednie załączniki do niniejszej Standardów:
 - a. Załącznik nr 8: Schemat interwencji w przypadku podejrzenia krzywdzenia dziecka przez osobę nieletnią, czyli taką, która nie ukończyła 18. roku życia
 - b. Załącznik nr 9: Schemat interwencji w przypadku w sytuacji zgłoszenia, że doszło do innej formy krzywdzenia, niebędącej przestępstwem, takiej jak np. przemoc relacyjna, czyli wykluczenie z grupy rówieśniczej, namawianie innych do odrzucenia ofiary względem dziecka.
 - c. Załącznik nr 10: Schemat interwencji w przypadku podejrzenia wystąpienia cyberprzemocy.

§ 11 Krzywdzenie rówieśnicze -

Ze strony dziecka spoza organizacji

1. W przypadku, gdy dziecko krzywdzące nie uczestniczy w działaniach organizacji należy porozmawiać z dzieckiem poddanym krzywdzeniu, innymi osobami mającymi wiedzę o zdarzeniu, a także z opiekunami dziecka krzywdzonego celem ustalenia przebiegu zdarzenia, a także wpływu zdarzenia na zdrowie psychiczne i fizyczne dziecka.
2. Koordynator organizuje spotkanie/a z opiekunami dziecka, którym przekazuje informacje o zdarzeniu oraz o potrzebie/możliwości skorzystania ze specjalistycznego wsparcia, w tym u innych organizacji lub służb oraz o sposobach reakcji na zdarzenie (poinformowanie sądu rodzinnego, poinformowanie szkoły, poinformowanie opiekunów dziecka krzywdzącego).
3. W trakcie rozmów z małoletnimi należy kierować się wytycznymi z dobrych praktyk co do rozmów z osobami małoletnimi, które były zaangażowane w sytuację związaną z krzywdzeniem dziecka, które stanowią Załącznik nr 11 do niniejszego regulaminu.
4. Jeżeli zachodzi podejrzenie, że zachowanie dziecka podejrzewanego o krzywdzenie jest stanowi przestępstwo, należy ponadto poinformować właściwy miejscowo sąd rodzinny lub policję poprzez pisemne zawiadomienie wykorzystując do tego wzór znajdujący się w **Załączniku nr 14**
5. Powyższe zasady stanowią ogólną procedurę dla sytuacji krzywdzenia rówieśniczego, szczegółowe zasady postępowania w konkretnych sytuacjach stanowią odpowiednie załączniki do niniejszej Standardów:
 - a. Załącznik nr 8: Schemat interwencji w przypadku podejrzenia krzywdzenia dziecka przez osobę nieletnią, czyli taką, która nie ukończyła 18. roku życia
 - b. Załącznik nr 9: Schemat interwencji w przypadku w sytuacji zgłoszenia, że doszło do innej formy krzywdzenia, niebędącej przestępstwem, takiej jak np. przemoc relacyjna, czyli wykluczenie z grupy rówieśniczej, namawianie innych do odrzucenia ofiary względem dziecka.

- c. Załącznik nr 10: Schemat interwencji w przypadku podejrzenia wystąpienia cyberprzemocy.

§ 12

1. Zastrzega się, że decyzje o kwalifikacji prawnej czynu podejmuje organ postępowania karnego i w przypadkach wielu czynów zabronionych, w celu zainicjowania postępowania, pokrzywdzony musi samodzielnie złożyć wniosek o ściganie lub prywatny akt oskarżenia.
2. Powyższe postanowienia i procedury standardów nie ograniczają praw osób, w tym rodziców, które zgodnie z prawem mogą samodzielnie, w interesie dziecka będącego pod opieką, działać jako podmiot praw.

Rozdział IV - Sposób dokumentowania i zasady przechowywania ujawnionych lub zgłoszonych przestępstw na szkodę dziecka lub innych form krzywdzenia

§ 13

1. Przebieg czynności związanych ze zgłoszeniem zdarzenia dokumentuje się Kartą interwencji oraz w przypadku konieczności - notatkami służbowymi, których wzory stanowią odpowiednio **Załącznik nr 13 - wzór karty oraz Załącznik nr 19 - wzór notatki**.
1. Dokumenty, o których mowa w pkt 1:
 - a. mogą być udostępniane organom sądów, prokuratury lub Policji w ramach prowadzonych przez nie postępowań;
 - b. dokumenty, są przechowywane przez okres lat trzech od końca roku w którym zaistniało zdarzenie i bezpowrotnie niszczone po tym czasie;
 - c. dokumenty są przechowywane przez Koordynatora, w sposób niedostępny dla pracowników lub innych osób.

Rozdział V - Zasady ochrony wizerunku dziecka

§ 14

1. Co do zasady Organizacja nie utrwała i nie publikuje wizerunków dzieci, a jeżeli to robi to kierując się odpowiedzialnością i rozważą wobec utrwalania, przetwarzania, używania i publikowania wizerunków dzieci.
2. Dzielenie się zdjęciami i filmami z aktywności w ramach Kwitnącego Domu służy celebrowaniu sukcesów dzieci, dokumentowaniu naszych działań i zawsze ma na uwadze bezpieczeństwo dzieci.
3. Dzieci zawsze mają prawo zdecydować, czy ich wizerunek zostanie zarejestrowany i w jaki sposób zostanie przez nas użyty.
4. Organizacja zapewnia najwyższe standardy ochrony danych osobowych dzieci zgodnie z obowiązującymi przepisami prawa.
5. Organizacja nigdy nie ujawniania jakichkolwiek informacji wrażliwych o dziecku dotyczących m.in. stanu zdrowia, sytuacji materialnej, sytuacji prawnej i powiązanych z wizerunkiem dziecka.
6. W trosce o dobrostan dzieci w Organizacji przyjęto, że:
 - a. wszystkie dzieci znajdujące się na zdjęciu/naganiu muszą być w pełni ubrane,
 - b. sytuacja zdjęcia/nagrania nie może być dla dziecka poniżająca, ośmieszająca ani ukazywać go w jakimkolwiek negatywnym kontekście,
 - c. zdjęcia/nagrania dzieci powinny się koncentrować na czynnościach wykonywanych przez dzieci i w miarę możliwości przedstawiać dzieci w grupie, a nie pojedyncze osoby,
 - d. rezygnuje się z publikacji zdjęć dzieci, nad którymi nie sprawujemy już opieki, jeśli one lub ich rodzice/opiekunowie prawni nie wyrazili zgody na wykorzystanie zdjęć po odejściu z instytucji.
7. Personel dba o bezpieczeństwo przetwarzania danych nie wykorzystując do tego celu urządzeń prywatnych oraz przechowując je w sposób uniemożliwiający przechwycenie obrazu/dźwięku z rozmów prowadzonych z dziećmi. Jedynym sprzętem służącym do rejestracji obrazu/dźwięku w organizacji są urządzenia wykorzystane w ramach stosunku służbowego.
8. Organizacja, uznając prawo dziecka do prywatności i ochrony dóbr osobistych, zapewnia ochronę wizerunku dziecka.

9. Wytyczne dotyczące zasad publikacji wizerunku dziecka stanowią Załącznik nr 21 do niniejszych Standardów

§ 15

1. Upublicznienie przez członka personelu wizerunku dziecka utrwalonego w jakiegokolwiek formie (fotografia, nagranie audio-wideo) wymaga pisemnej zgody Koordynatora oraz opiekuna dziecka.
2. Dobrą praktyką jest również pozyskiwanie zgód samych dzieci i Organizacja dokłada wszelkich starań, aby było to realizowane.
3. Pisemna zgoda opiekuna, o której mowa w ust. 1, powinna zawierać informację, gdzie będzie umieszczony zarejestrowany wizerunek i w jakim kontekście będzie wykorzystywany (np. że umieszczony zostanie na stronie www.youtube.com w celach promocyjnych).
4. Zgoda rodziców/opiekunów prawnych na wykorzystanie wizerunku ich dziecka jest tylko wtedy wiążąca, jeśli dzieci i rodzice/opiekunowie prawni zostali poinformowani o sposobie wykorzystania zdjęć/nagrań i ryzyku wiążącym się z publikacją wizerunku.
 - a. Wzór zgody opiekuna stanowi Załącznik nr 22 do niniejszej Standardów.
 - b. Wzór zgody dziecka dostosowany do wieku dzieci poniżej 13 roku życia stanowi Załącznik nr 23 do niniejszej Standardów.
 - c. Wzór zgody dziecka dostosowany do wieku dzieci pomiędzy 13, a 18 rokiem życia stanowi Załącznik nr 24 do niniejszej Standardów.

§ 16

1. Personelowi organizacji nie wolno umożliwiać przedstawicielom mediów utrwalania wizerunku dziecka (filmowanie, fotografowanie, nagrywanie głosu dziecka) na terenie organizacji bez pisemnej zgody Koordynatora oraz opiekuna dziecka.
2. Uzyskanie zgody Koordynatora odbywa się w trybie przyjętym w organizacji.
3. W celu uzyskania zgody opiekuna, o której mowa powyżej, personel organizacji może skontaktować się z opiekunem dziecka i ustalić sposób uzyskania zgody.
4. Niedopuszczalne jest podanie przedstawicielowi mediów danych kontaktowych do opiekuna dziecka – bez wiedzy i zgody Koordynatora oraz tego opiekuna.

§ 17

Jeżeli wizerunek dziecka stanowi jedynie szczegół całości, takiej jak: zgromadzenie, krajobraz, publiczna impreza, zgoda opiekuna na utrwalanie wizerunku dziecka nie jest wymagana zgodnie z Art. 81. Ustawy o prawie autorskim i prawach pokrewnych.

Rozdział VI - Zasady dostępu dzieci do internetu

§ 18

1. Organizacja, zapewniając dostęp do internetu, jest zobowiązana podejmować działania zabezpieczające dzieci przed dostępem do treści, które mogą stanowić zagrożenie dla ich prawidłowego rozwoju.
2. Na terenie organizacji dostęp dziecka do internetu możliwy jest:
 - a. na urządzeniach organizacji wypożyczanych na życzenie rodzica i do korzystania jedynie pod nadzorem rodzica,
 - b. za pomocą sieci wifi organizacji, po podaniu hasła przekazywanego tylko rodzicom i do korzystania jedynie pod nadzorem rodzica
 - c. za pomocą prywatnych urządzeń z własnym dostępem do sieci - za co odpowiadają wyłącznie rodzice.
3. Czyni się wiadomym, że w ramach korzystania z Internetu dzieci nie powinny:
 - a. ujawniać swoich danych osobowych, takich jak: imię, nazwisko, numer telefonu czy adres, a także innych informacji pozwalających obcym osobom na dokonanie identyfikacji,
 - b. rozpowszechniać swojego wizerunku (w przypadku publikacji zdjęć w sieci należy zadbać, aby dostęp do nich miały wyłącznie osoby znajome),

- c. udostępniać zdjęć nieznanym, w szczególności zdjęć intymnych czy w niepełnym ubraniu,
 - d. korzystać z sieci przez zbyt długi czas.
4. Dzieci powinny poinformować rodzica lub pracownika o każdym przypadku:
 - a. gdy napotkają w sieci treści, które wydają się nielegalne, czy w jakikolwiek sposób wywołują niepokój,
 - b. o propozycjach spotkania, otrzymanych od internetowych znajomych.
5. W zakresie nadzoru nad korzystaniem z Internetu przez dzieci pracownicy są zobowiązani do reakcji, poprzez powiadomienie rodzica, tylko kiedy nieprawidłowe korzystanie jest im wiadome.
6. Organizacja zapewnia stały dostęp do materiałów edukacyjnych, dotyczących bezpiecznego korzystania z internetu.
7. Więcej na informacji temat bezpieczeństwa dzieci w sieci znajduje się w publikacji "Bezpieczeństwo dzieci i młodzieży online Kompendium dla rodziców i profesjonalistów" opracowanej przez Fundację Dajemy Dzieciom Siłę, która stanowi załącznik nr 27 do niniejszego regulaminu.

Rozdział VII Zasady i sposób udostępniania standardów

§ 19

1. W Kwitnącym Domu Standardy Ochrony Dzieci są stale dostępne w formie pisemnej w miejscu przekazywania gościom informacji w językach dostosowanych do używanych i rozumianych przez większość beneficjentów a także w formie dostosowanej do wieku dzieci potrafiących czytać.
2. W Kwitnącym Domu na tablicach informacyjnych dla gości i personelu dostępne są informacje dla dzieci, rodziców, opiekunów i osób stykających się z krzywdzeniem pomocy na temat możliwości uzyskania pomocy w trudnej sytuacji w formie dostosowanej do wieku i używanych języków beneficjentów i personel.
3. Standardy Ochrony Dzieci wraz z załącznikami są udostępnione na stronie internetowej Kwitnącego Domu.
4. W przypadku organizacji wydarzenia jednorazowego beneficjenci zewnętrzni są zapoznawani z Standardami Ochrony Dzieci podczas procesu zgłoszenia udziału w wydarzeniu oraz mają możliwość zapoznać się z nimi na tablicy ogłoszeń na miejscu wydarzenia w szczególności w zakresie dotyczącym w/w wydarzenia.
5. Rodzice dzieci zgłaszających udział rodziny lub samego dziecka w wydarzeniu zobowiązani są do przekazania informacji zawartych w Standardach Ochrony Dzieci swoim dzieciom w sposób dla nich zrozumiały.
6. Personel nieetatowy (np. wolontariusze, osoby doraźnie realizujące zajęcia dla dzieci na zlecenie, goście z innych organizacji prowadzący aktywności dla dzieci) zostaje zapoznany z Standardami Ochrony Dzieci w Kwitnącym Domu przed dopuszczeniem do kontaktu z dziećmi lub podczas wydarzeń organizowanych przez Kwitnący Dom przed rozpoczęciem prac wolontariackich.
7. Każdorazowo w/w osoby potwierdzają zapoznanie się z Standardami i zobowiązują się do przestrzegania jej zasad.

Rozdział VII Zasady przygotowania personelu do stosowania standardów

§ 20

1. Za wdrożenie standardów i ich przestrzeganie przez personel w ramach projektu Kwitnącym Domu odpowiada Koordynator Kwitnącym Domu.
2. Każdy członek personelu zostaje zapoznany z Standardami Ochrony Dzieci w języku dla niego zrozumiałym w formie ułatwiającej zapoznanie się. Każdy członek personelu jest zobowiązany przestrzegać standardów zawartych w Standardach oraz potwierdzić fakt zaznajomienia się z nią podpisaniem oświadczenia. Wzór oświadczenia stanowi **Załącznik nr 25**.
3. Znajomość i przestrzeganie standardów podlega kontroli przez Koordynatora i może być uwzględnione w decyzjach personalnych pracodawcy wobec pracownika.
4. Kwitnący Dom przy współpracy innych organizacji zapewnia swoim pracownikom podstawową edukację na temat ochrony dzieci przed krzywdzeniem i pomocy dzieciom w sytuacjach zagrożenia, w zakresie:

- a. rozpoznawania symptomów krzywdzenia dzieci,
 - b. procedur interwencji w przypadku podejrzeń krzywdzenia,
 - c. odpowiedzialności prawnej pracowników placówki zobowiązanych do podejmowania interwencji,
 - d. cyberbezpieczeństwa i bezpieczeństwa w zakresie ochrony danych osobowych i wizerunku.
5. W miarę możliwości i potrzeb Kwitnący Dom udostępnia pracownikom wiedzę i materiały edukacyjne lub szkolenia w szerszym zakresie, w pierwszej kolejności w zakresie:
- a. pierwszej pomocy psychologicznej,
 - b. zrozumienia mechanizmów przemocy i im przeciwdziałaniu
 - c. sposobów wsparcia osób doświadczających przemocy.

Rozdział VII Monitoring stosowania Standardów

§ 21

1. Zarząd organizacji wyznacza Koordynatora Kwitnącego Domu jako osobę odpowiedzialną za Standardy Ochrony Dzieci w projekcie Kwitnący Dom, na dzień opublikowania jest to:
 - a. Anna Kłos tel. 730-344-384, mail: aklos@innaprzestrzen.pl
2. Osoba, o której mowa w punkcie poprzedzającym, jest odpowiedzialna za monitorowanie realizacji Standardów, za reagowanie na sygnały naruszenia Standardów i prowadzenie rejestru zgłoszeń oraz zaproponowanie zmian w Standardów.
3. Osoba, o której mowa w ust. 1 niniejszego paragrafu, przeprowadza wśród personelu organizacji, raz na 12 miesięcy, ankietę monitorującą poziom realizacji Standardów. Wzór ankiety stanowi **Załącznik nr 26** do niniejszej Standardów.
4. W ankiecie personel może proponować zmiany Standardów oraz wskazywać naruszenia Standardów w organizacji.
5. Osoba, o której mowa w ust. 1 niniejszego paragrafu, dokonuje opracowania ankiet wypełnionych przez członków personelu. Sporządza na tej podstawie raport z monitoringu, który następnie przekazuje zarządowi organizacji.
6. Przyjęte standardy są weryfikowane pod kątem ich zgodności z prawem i użyteczności co najmniej raz w roku oraz po każdej istotnej zmianie prawa.
7. Weryfikacji standardów dokonuje się również po potwierdzonym zaistnieniu zdarzenia związanego z krzywdzeniem dzieci. W tym przypadku okres o którym mowa w pkt. 3 biegnie od daty tej weryfikacji.
8. Beneficjenci organizacji mogą brać udział w konsultacjach.
9. Zarząd organizacji wprowadza do Standardów niezbędne zmiany i ogłasza personelowi, dzieciom i ich opiekunom nowe brzmienie Standardów.
10. Jeżeli weryfikacja nie wykazała konieczności zmian, czyni się o tym wzmiankę.

Rozdział VII Przepisy końcowe

§ 22

1. Dla wygody beneficjentów Standardy Ochrony Dzieci mogą być publikowane w różnych wersjach językowych jednak dla celów formalnych obowiązująca jest wersja w języku polskim.
2. Standardy wchodzi w życie z dniem ogłoszenia.
3. Ogłoszenie następuje w sposób dostępny dla personelu organizacji, dzieci i ich opiekunów, w szczególności poprzez:
 - a. wywieszenie w miejscu ogłoszeń dla personelu lub poprzez przesłanie jej tekstu drogą elektroniczną
 - b. zamieszczenie na stronie internetowej
 - c. wywieszenie w widocznym miejscu w siedzibie, również w wersji skróconej, przeznaczonej dla dzieci.

Załącznik nr 1: Czym jest krzywdzenie dziecka i jak je rozpoznać?

CZYM JEST KRZYWDZENIE DZIECKA I JAK JE ROZPOZNAĆ? *

Światowa Organizacja Zdrowia wskazuje, że krzywdzeniem jest każde zamierzone i niezamierzone działanie lub zaniechanie działania jednostki, instytucji lub społeczeństwa jako całości i każdy rezultat takiego działania lub beczynności, które naruszają równe prawa i swobody dzieci i/lub zakłócają ich optymalny rozwój.

Przemoc wobec dziecka (ustawa o przeciwdziałaniu przemocy domowej) – jednorazowe albo powtarzające się umyślne działanie lub zaniechanie, wykorzystujące przewagę fizyczną, psychiczną lub ekonomiczną, naruszające prawa lub dobra osobiste dziecka, w szczególności narażające je na niebezpieczeństwo utraty życia, zdrowia, naruszające jego godność, nietykalność cielesną, wolność, w tym seksualną, powodujące szkody na jego zdrowiu fizycznym lub psychicznym, a także wywołujące cierpienia i krzywdy.

Dziecko – osoba, która nie ukończyła 18 roku życia.

Krzywdzenie dziecka może przybierać różne formy, z reguły współwystępujące. Wszystkie mają krótko i długoterminowe znaczące konsekwencje dla rozwoju fizycznego, emocjonalnego, poznawczego i społecznego dziecka.

Przemoc fizyczna

- To przemoc, w wyniku której dziecko doznaje faktycznej fizycznej krzywdy lub jest nią potencjalnie zagrożone.
- Krzywda ta następuje w wyniku działania bądź zaniechania działania ze strony rodzica lub innej osoby odpowiedzialnej za dziecko.
- Może być czynnością powtarzalną lub jednorazową.
- To bicie, szarpanie, popychanie, rzucanie przedmiotami, kopanie dziecka, potrząsanie nim lub rzucanie, drapanie, szczypanie, gryzienie, ciągnięcie za włosy/uszy, zmuszanie do przebywania w niewygodnej pozycji, przypalanie, poparzenie lub zmuszanie do zjedzenia/połknięcia czegoś.

Uwaga! Klaps to też przemoc! Zakaz stosowania kar cielesnych w Polsce obowiązuje od 1 sierpnia 2010 r.*

* Art. 96(1). kro. Osobom wykonującym władzę rodzicielską oraz sprawującym opiekę lub pieczę nad małoletnim zakazuje się stosowania kar cielesnych.

Przemoc emocjonalna

- Przewlekła, niefizyczna, szkodliwa interakcja pomiędzy dzieckiem a opiekunem, obejmująca zarówno działania, jak i zaniechania.
- Zaliczamy do niej m.in.: niedostępność emocjonalną, ignorowanie potrzeb emocjonalnych dziecka, relację z dzieckiem opartą na wrogości, obwinianie, oczernianie, odrzucanie, upokarzanie, straszenie, przypisywanie negatywnych cech dziecku, nieodpowiednie rozwojowo lub niekonsekwentne interakcje z dzieckiem, niedostrzeganie lub nieuznawanie indywidualności dziecka i granic psychicznych pomiędzy rodzicem/opiekunem a dzieckiem.
- Przemocą jest także nie odpowiednia socjalizacja, demoralizacja, a także sytuacja, gdy dziecko jest świadkiem przemocy.

Przemoc seksualna (wykorzystanie seksualne dziecka)

- Każda czynność seksualna podejmowana z dzieckiem poniżej 15 rż.
- Włączanie dziecka w aktywność seksualną: którą nie jest ono w stanie w pełni zrozumieć i udzielić na nią świadomej zgody, i/lub na którą nie jest dojrzałe rozwojowo i nie może zgodzić się w ważny prawnie sposób, i/lub która jest niezgodna z normami prawnymi lub obyczajowymi danego społeczeństwa.
- Aktywność seksualna między dzieckiem a dorosłym lub dzieckiem a innym dzieckiem, jeśli te osoby ze względu na wiek bądź stopień rozwoju pozostają w relacji opieki, zależności, władzy.
- Kontakt fizyczny (dotykanie intymnych części ciała, penetracja).
- Bez kontaktu fizycznego – ekshibicjonizm, wszelkie formy werbalnego molestowania i skłaniania do kontaktu z treściami pornograficznymi, grooming (uwodzenie w internecie w celu nawiązania kontaktu).
- Komercyjne kontakty seksualne z dzieckiem (wyzyskiwanie seksualne dziecka), gdy w zamian za udział w czynnościach

Zaniedbanie

- Niezaspokajanie podstawowych potrzeb dziecka i/lub nierespektowanie jego podstawowych praw przez rodziców, opiekunów, lub inne osoby zobowiązane do opieki, wychowania i ochrony dziecka.
- Obejmuje zarówno pojedyncze sytuacje, jak i schemat funkcjonowania, w którym rodzic/opiekun nie zapewnia odpowiednich warunków rozwoju i dobrostanu dziecka.
- Może to dotyczyć takich obszarów jak:
 - zdrowie,
 - edukacja,
 - rozwój emocjonalny,
 - odżywianie,
 - schronienie i bezpieczne warunki życia.

seksualnych dziecko otrzymuje korzyść lub obietnicę korzyści.

Brak oznak i objawów nie oznacza, że dziecko nie doświadcza krzywdzenia. W niektórych przypadkach przemoc nie pozostawia widocznego śladu. Obecność niektórych oznak i symptomów nie musi być dowodem na to, że doszło do przemocy wobec dziecka. Należy je traktować jako podstawę do rozważenia, czy dziecko nie jest krzywdzone. Jednocześnie istnieją objawy, które w wysokim stopniu uprawdopodobniają, że powstały w wyniku stosowania przemocy.

SYMPTOMY – NA CO ZWRÓCIĆ UWAGĘ?

Obserwując dziecko i analizując poniższe symptomy pamiętaj o ocenie kontekstowej: zwróć uwagę nie tylko na symptomy fizyczne, ale także zachowanie dziecka i rodzica/opiekuna, sytuację dziecka (wiek, kondycja, sytuacja rodzinna, bytowa itd.), postawione wcześniej rozpoznania i diagnozy itd.

Najczęściej obserwowane oznaki fizyczne możliwego krzywdzenia dziecka

- Widoczne obrażenia ciała, których pochodzenie trudno wyjaśnić i/lub które występują w miejscach przykrytych ubraniem i/lub u dziecka, które nie porusza się samodzielnie.
- Rany, otarcia, blizny, sińce, stłuczenia w miejscach nietypowych dla przypadkowych urazów: plecy, pośladki, ramiona, uda, brzuch, krocze i stopy, okolica oczodołów (bez urazu czoła), policzki, usta, skroń, szyja, uszy.
- Urazy na więcej niż jednej płaszczyźnie kończyny, głowy, tułowia.
- Ślady mają charakterystyczny kształt odcisku dłoni, palców, przedmiotów, szczypania, drapania, gryzienia, duszenia.
- Siniaki okularowe, sińce liczne, często symetryczne, w różnej fazie gojenia.
- Urazy głowy u dzieci poniżej 3 rż.
- Okrągłe punktowe poparzenia, oparzenia na plecach i pośladkach u małych dzieci, na grzbietowej powierzchni dłoni, rękawiczkowe/skarpetkowe.
- Złamania u dzieci poniżej 3 rż., złamania kości kończyny górnej u dziecka nie chodzącego, złamania spiralne, złamania dystalne, złamania żeber, złamania bez urazu lub po urazie nieadekwatnym np. upadek z kanapy.
- Obrażenia w obrębie jamy ustnej: zasinienia śluzówek warg górnych i dziąseł z rozdarciem wędzidełka.
- Stłuczenia i skaleczenia warg, dna jamy ustnej i języka w wyniku prób karmienia na siłę, wpychania smoczka etc., urazy kącików ust, krwiopłucie i krwawe wymioty, bezpośrednie urazy podniebienia miękkiego, tylnej ściany gardła, złamania zębów, uszkodzenia dziąseł, złamanie żuchwy.
- Urazy nosa, złamania, krwiaki (zropiałe) przegrody nosa.
- Wielokrotne „przypadkowe” zatrucia, niewyjaśnione nieżyty żołądkowo jelitowe.
- Odmrożenia, hipotermia.
- Słaby przyrost masy ciała, niedożywienie.

Najczęściej obserwowane symptomy i objawy związane z wykorzystywaniem seksualnym

- Uporczywe i/lub nawracające objawy (np. krwawienie, nieprawidłowa wydzielina, ból, dyskomfort) ze strony odbytu/narządów płciowych bez wyjaśnienia medycznego.
- Ślady obecności ciała obcego w pochwie lub odbycie. Objawem wskazującym na ciało obce w pochwie może być obfita wydzielina.
- Infekcja chorobami przenoszonymi drogą płciową u dziecka poniżej 15 rż.
- Infekcja chorobami przenoszonymi drogą płciową u dziecka i młodzieży powyżej 15 rż. bez wyraźnego wskazania na dobrowolną aktywność seksualną z rówieśnikiem.
- Infekcja wirusem HBV (hepatitis B), brodawki wirusowe narządów płciowych (kłykciny kończyste) u dziecka poniżej 15 rż. o ile wykluczono transmisję okołoporodową, nie seksualną transmisję od osoby mieszkającej w tym samym gospodarstwie domowym, a w przypadku dziecka i młodzieży powyżej 15 rż. również dobrowolną aktywność seksualną z rówieśnikiem.
- Ciąża u dziecka poniżej 15 rż. i 9 msc. lub ciąża u nastolatki powyżej 15 rż. będąca wynikiem nie dobrowolnej aktywności seksualnej.
- Infekcja chorobami przenoszonymi drogą płciową u dziecka poniżej 15 rż. lub ciąża u nastolatki pow. 15 rż., w sytuacji, gdy widoczna jest wyraźna różnica w wieku, sile lub stopniu dojrzałości między młodą kobietą a jej partnerem/domniemanym ojcem. Szczególną uwagę należy zwrócić na przypadek związku kazirodczego lub z osobą cieszącą się zaufaniem (na przykład

nauczycielem, trenerem sportowym, duchownym) lub jeśli może istnieć podejrzenie wyzyskiwania seksualnego.

ZACHOWANIA, KTÓRE MOGĄ BYĆ SYGNAŁEM, ŻE DZIECKO JEST KRZYWDZONE

Na jakie zachowania ZE STRONY DZIECKA warto zwrócić uwagę:

- Wyraźna zmiana w zachowaniu dziecka – wycofanie, zubożenie, lub nadmierne pobudzenie, trudność w regulacji emocji, którą trudno wyjaśnić stanem zdrowia czy okolicznościami.
- Dziecko zachowuje się w sposób nieadekwatny do wieku, jest zbyt infantylne lub nadmiernie dojrzałe.
- Wyraźnie inne zachowanie w obecności rodzica/opiekuna, niż w obecności innych osób.
- Dziecko boi się rodzica/opiekuna.
- Długotrwały, silny, niemożliwy do ukojenia płacz.
- Opóźnienie w rozwoju fizycznym lub emocjonalnym.
- Strach przed określonymi osobami, sytuacjami, miejscami i nasilony niepokój.
- Problemy ze snem, koszmary, lęk przed zasypianiem.
- Moczzenie, moczenie nocne, zanieczyszczanie kałem.
- Zaburzenia jedzenia, odmowa jedzenia lub nadmierne objadanie się, wymioty.
- Powtarzające się lub przymusowe zachowania seksualne.
- Dziwne lub nieadekwatne do wieku zainteresowanie seksem (np. dziecko jest nadmiernie rozbudzone, dużo mówi o seksie, używa zbyt dorosłego lub wulgarnego słownictwa, wykazuje znajomość szczegółów związanych z aktywnością seksualną).
- Przejawy zachowań seksualnych u dzieci przed okresem dojrzewania, np. zachowania odtwórcze, w tym kontakt ustno-genitalny z innym dzieckiem lub lalką, dotykanie lub prośenie o dotykanie okolic narządów płciowych, wkładanie lub próba włożenia przedmiotu, palca lub penisa do pochwy lub odbytu innego dziecka.
- Niechęć do przebijania się w towarzystwie innych.
- Samookaleczanie się, nadużywanie substancji psychoaktywnych.

Na jakie zachowania ZE STRONY RODZICA/OPIEKUNA warto zwrócić uwagę:

- Nie potrafi wyjaśnić mechanizmu urazu, podaje informacje nieadekwatne, niespójne lub sprzeczne.
- Zmienia wyjaśnienia co do okoliczności powstania urazu.
- Zgłasza się po dłuższym czasie od pojawienia się objawów u dziecka.
- Przypisuje odpowiedzialność za powstanie urazu osobie trzeciej.
- Wykazuje brak (lub nadmierne) zainteresowanie urazem/stanem dziecka.
- Nie reaguje na płacz, ból dziecka, nie okazuje emocji podczas opowiadania o dziecku.
- Jest emocjonalnie niedostępny, nie reaguje na obecność dziecka, a w szczególności niemowlęcia.
- Ma negatywne lub wrogie nastawienie do dziecka, odrzuca je lub robi z niego kozła ofiarnego.
- Ma niewłaściwe rozwojowo oczekiwania lub interakcje z dzieckiem.
- Stosuje groźby, surową dyscyplinę, w tym kary fizyczne.
- Wykorzystuje dziecko do zaspokajania potrzeb osoby dorosłej (np. poprzez angażowanie w spory między opiekunami, czy stawianie w roli opiekuna i powiernika osoby dorosłej).
- Nie zapewnia odpowiedniej socjalizacji dziecka (np. angażuje dziecko w działania niezgodne z prawem, nie dostarcza odpowiedniej stymulacji lub edukacji).
- Przejawia nadopiekuńczość wobec dziecka, izoluje je od rówieśników.
- Przekracza dopuszczalne granice w kontakcie fizycznym, np. podczas zabawy z dzieckiem.
- Jest bezradny życiowo, niezaradny, lub w stanie zdrowia uniemożliwiającym zadbanie o potrzeby dziecka.

- Nadużywa alkoholu i środków psychoaktywnych.
- Stosuje przemoc wobec innych członków rodziny.

Symptomy wynikające z zaniedbania:

- Dziecko jest brudne, często nieprzyjemnie pachnie, nie jest prawidłowo pielęgnowane (np. pozostawiane przez długi czas w zabrudzonych pieluchach).
- Dziecko nie otrzymuje odpowiedniej opieki medycznej (np. nie jest szczepione, nie ma okularów, nie otrzymuje zaleconych leków).
- Dziecko lub nastolatek jest ubrany niewłaściwie do pogody.
- Dziecko ma pogorszenie wyników w nauce, jest często nieobecne w szkole czy przedszkolu.
- Dziecko nie otrzymuje regularnych posiłków, jest głodne, kradnie jedzenie kolegom.
- Dziecko przebywa w otoczeniu nieprzystosowanym do jego etapu rozwojowego, co zagraża jego bezpieczeństwu.
- Dziecko pozostaje w domu bez opieki osoby dorosłej.

KROKI W CELU USTALENIA, CZY DZIECKO MOŻE DOŚWIADCZAĆ KRZYWDZENIA

1. Słuchaj i obserwuj

Weź pod uwagę wszystkie dostępne Ci informacje, w tym:

- wygląd dziecka i jego zachowanie;
- objawy i fizyczne ślady na ciele dziecka;
- powód korzystania ze wsparcia;
- czy wcześniej zgłaszano krzywdzenie dziecka lub ujawniło to dziecko lub inna osoba;
- przebieg interakcji między rodzicem/opiekunem a dzieckiem.

2. Poszukaj wyjaśnienia

W sposób otwarty i **niesądzący** poszukaj wyjaśnienia dla jakiegokolwiek urazu, symptomu lub objawu występującego u dziecka.

Niewystarczające wyjaśnienie to:

- nieadekwatne do objawów, symptomów lub zachowań dziecka;
- nieadekwatne dla etapu rozwoju lub wieku dziecka;
- gdy informacje podawane przez rodziców i samo dziecko są niespójne lub sprzeczne;
- gdy wyjaśnienia rodziców/opiekunów co do przyczyny objawu są zmienne w czasie;
- gdy rodzice powołują się na zwyczaje kulturowe lub tradycję – w żadnym wypadku nie usprawiedliwiają one krzywdzenia dziecka.

3. Udokumentuj

Zapisz w dokumentacji rodziny dokładnie to, usłyszałeś/łaś i obserwujesz, z adnotacją od kogo pochodzi informacja, kiedy ją otrzymałeś/łaś i dlaczego budzi ona niepokój, co do bezpieczeństwa dziecka.

4. Rozważ, podejrzewaj lub wyklucz stosowanie przemocy wobec dziecka

Jeśli objawy skłaniają Cię do ROZWAŻENIA, że jedną z wielu przyczyn ich wystąpienia może być krzywdzenie dziecka:

- Sprawdź, czy nie ma innych symptomów krzywdzenia.
- Zbierz więcej informacji od dziecka i jego rodziców.
- Zrób notatkę i umieść ją w dokumentacji.
- Omów wątpliwości z Koordynatorem

Jeśli widzisz wysokie prawdopodobieństwo (PODEJRZEWASZ), że objawy są wynikiem stosowania przemocy wobec dziecka:

- Przeprowadź dokładny wywiad,
- Zapewnij dziecku bezpieczeństwo.
- INTERWENIUJ - postępuj zgodnie z krokami opisanymi w procedurze dot. reakcji na krzywdzenie dziecka

ZAWSZE możesz podjąć działania!

Możesz WYKLUCZYĆ, że dziecko jest krzywdzone, jeśli:

- Otrzymałeś/aś medyczną przyczynę objawów.
- Dziecko nie prezentuje objawów wskazujących na udział osób trzecich (np. uraz nieprzypadkowy, ciąża u dziewczynki poniżej 15 lat i 9 miesięcy).
- Nie występują dodatkowe czynniki ryzyka krzywdzenia dziecka (np. przemoc domowa w rodzinie, procedura NK).
- Omówiłeś/łaś wątpliwości z Koordynatorem

Dokumentuj wszystkie działania podjęte w krokach 1-4 i ich rezultaty.

SZCZEGÓLNE PRZYPADKI KRZYWDZENIA DZIECKA

Zaniedbanie prenatalne

Picie alkoholu (FASD), używanie substancji psychoaktywnych, dopalaczy, energetyków, palenie papierosów, nadużywanie leków i brak odpowiedniej opieki medycznej, w tym badań prenatalnych.

Zespół Dziecka Maltretowanego

Najbardziej narażone są dzieci poniżej 3. roku życia.

- Niewspółmierność pomiędzy motywem konsultacji i obrazem klinicznym.
- Rozbieżność między wyjaśnieniami podanymi przez rodziców/opiekunów i objawami.
- Wyjaśnienia rodziców/opiekunów są niedokładne, sprzeczne ze sobą, zmienne w czasie.
- Długi odstęp czasu między początkiem zaburzeń a zgłoszeniem się do lekarza.
- Brak korelacji między etapem rozwoju dziecka a rodzajem urazu.
- Ślady poprzednich urazów w różnej fazie gojenia, których opiekun nie umie wyjaśnić lub z ich powodu nie szukał pomocy lekarskiej.
- W wywiadzie częsta zmiana lekarza leczącego dziecko lub wizyty w różnych placówkach z powodu „wypadków” lub zranień.
- Wielokrotne „przypadkowe” zatrucia, ale też niewyjaśnione nieżyty żołądkowo jelitowe.
- Niestosowanie się do zaleceń podstawowej opieki zdrowotnej, opóźnienia w szczepieniach, w bilansach.

Zastępczy/przeniesiony zespół Münchausena

Najczęściej rozpoznawany u dzieci do 6 r.ż.

- Celowe wywoływanie przez rodzica/opiekuna (przeważnie matki) objawów chorobowych u dziecka. Objawy te zazwyczaj mają charakter przewlekły lub nawracający, ponadto rodzice przekazują lekarzom fałszywe informacje na temat dotychczasowego przebiegu choroby u ich dzieci.
- Wśród wywoływanych objawów najczęściej zdarzają się:
 - niezdolność ruchowa i patologiczna senność na skutek podawania dzieciom dużych dawek barbituranów,
 - uporczywe wymioty na skutek mechanicznej prowokacji,
 - hipoglikemia po podaniu insuliny i zakażenia wywołane wstrzykiwaniem zanieczyszczonych substancji.
- Wielokrotne hospitalizacje dziecka, zgłaszane nietypowe objawy chorobowe lub nietolerowanie przez dziecko zaleconego leczenia.
- Objawy ustępują lub zmniejsza się ich nasilenie po oddzieleniu dziecka od rodziców/opiekunów.
- Rodzic sprawia wrażenie troskliwego, opiekuńczego, izoluje dziecko od otoczenia.
- Jest bardzo dobrze zorientowany w kwestiach medycznych, nadzoruje przebieg leczenia, domaga się badań i leków.
- Gwałtownie negatywnie reaguje na propozycje badania psychiatrycznego.

- Dziecko jest apatyczne, wycofane, obojętne lub nadmiernie pobudzone, agresywne.
- Dziecko wyraźnie lepiej się czuje, gdy rodzica nie ma w pobliżu, dobrze współpracuje z personelem medycznym, jest dzielne i często nie przejawia typowego w kontakcie z lekarzem strachu.
- Objawy psychosomatyczne u starszych dzieci: zaburzenia odżywiania, wymioty, moczenie nocne, zaburzenia snu, zaburzenia zachowania

Zespół dziecka potrząsanego (Shaken Baby Syndrome, SBS)

Dziecko poniżej 1 r.ż.

- Triada objawów
 - urazy czaszki – krwiak podtwardówkowy,
 - obrzęk mózgu,
 - krwotok w siatkówce.
- złamania przynasad kości długich.
- złamania śródstawowe.

**Powyższy tekst stanowi fragmenty publikacji Fundacji Dajemy Dzieciom Siłę "Standardy ochrony dzieci w placówkach medycznych - Czym jest krzywdzenie dziecka i jak je rozpoznać? - informacje dla osób wykonujących zawód medyczny"*

Załącznik nr 2: Prawa dziecka

Co to są prawa dziecka?

Janusz Korczak powiedział kiedyś „nie ma dzieci są ludzie”. I to jest prawda. „Dziecko to także człowiek tylko, że jeszcze mały...”. Przecież każdy dorosły kiedyś również był dzieckiem. Tak więc, podobnie jak każdy dorosły, dziecko jest właścicielem pewnych praw i wolności. Nazywają się one prawami człowieka. Źródłem tych praw jest godność człowieka, zwana również człowieczeństwem. W Konstytucji Rzeczypospolitej Polskiej zapisana jest ona w art. 30: „Przyrodzona i niezbywalna godność człowieka stanowi źródło wolności i praw człowieka i obywatela. Jest ona nienaruszalna, a jej poszanowanie i ochrona jest obowiązkiem władz publicznych”.

Z godności wywodzą się dwie zasady: **wolność i równość**, które są podstawą wszystkich praw człowieka. Wolność oznacza to, że człowiek nie jest własnością kogokolwiek, posiada wolną wolę, może samodzielnie podejmować decyzje i świadomie ponosić za nie odpowiedzialność (dziecko uczy się tego w trakcie dojrzewania). Równość oznacza, że każde dziecko ma takie same prawa i ma być tak samo traktowane przez wszystkich bez jakiegokolwiek dyskryminacji.

Dlaczego wobec tego mówi się o prawach dziecka?

Otóż, ze względu na to, że człowiek przed i po urodzeniu (zwany dzieckiem) nie jest w stanie funkcjonować samodzielnie, uznano, iż do pewnego momentu swojego Życia musi pozostawać pod opieką dorosłych.

Kto to jest dziecko?

Konwencja o Prawach Dziecka w art. 1. definiuje „dziecko” jako „każdą istotę ludzką w wieku poniżej osiemnastu lat, chyba że zgodnie z prawem odnoszącym się do dziecka uzyska ono wcześniej pełnoletność”. W rozumieniu ustawy z dnia 6 stycznia 2000 r. o Rzeczniku Praw Dziecka „dzieckiem jest każda istota ludzka od poczęcia do osiągnięcia pełnoletności (Art.2.1.). Uzyskanie pełnoletności określają odrębne przepisy (Art.2.2).

Najważniejszymi opiekunami są rodzice. Jednak wtedy, gdy ich zabraknie lub nie wywiązują się ze swoich obowiązków rodzicielskich lub nie dają sobie samodzielnie rady z opieką nad dzieckiem, to państwo w myśl zasady pomocniczości musi im pomóc lub przejąć ich obowiązki.

Art. 72. Konstytucji RP

Rzeczpospolita Polska zapewnia ochronę praw dziecka. Każdy ma prawo żądać od organów władzy publicznej ochrony dziecka przed przemocą, okrucieństwem, wyzyskiem i demoralizacją. Dziecko pozbawione opieki rodzicielskiej ma prawo do opieki i pomocy władz publicznych. Ale to wszyscy dorośli powinni brać udział w rozwoju umysłowym i fizycznym dziecka, gdyż dzieci są największym bogactwem każdego społeczeństwa i w przyszłości to one będą decydowały o swojej wspólnotcie, państwie, globie. Należy je więc bardzo dobrze do tej roli przygotować. Ma to robić rodzic, nauczyciel, lekarz, policjant, polityk itd.

Dziecko nie jest własnością dorosłych. Jest słabsze od dorosłych, dlatego też musi posiadać dodatkową ochronę przed siłą dorosłych. Taką ochronę dają im prawa dziecka zapisane w Konwencji o prawach dziecka. Konwencja powtarza katalog większości praw człowieka, ponieważ nie ma sensu zapisania np. praw emerytalnych, gdyż w Polsce uzyskuje się je dopiero w wieku 67 lat. Konwencja natomiast zobowiązuje państwo i dorosłych do szczególnego traktowania dzieci.

Prawa dziecka, podobnie jak prawa człowieka podzielone są według kategorii na prawa:

- **osobiste, umożliwiające rozwój dziecka.** Są to: prawo do życia, prawo do tożsamości, prawo do rozwoju, prawo do wychowania w rodzinie, prawo do wyrażania własnych poglądów, prawo do informacji;
- **polityczne lub publiczne,** dzięki którym dziecko wyraża swoje poglądy i uczestniczy w życiu swojej grupy, społeczności, państwa. Są to prawa: prawo do wyrażania własnych poglądów, prawo do uczestniczenia w stowarzyszeniach;
- **socjalne,** które są obowiązkami państwa i dorosłych do stworzenia odpowiednich warunków do rozwoju umysłowego i fizycznego dziecka. Są to: prawo do godnych warunków życia i odpowiedniego poziomu życia, prawo do opieki zdrowotnej, prawo do odpoczynku;
- **ekonomiczne,** umożliwiające dziecku przygotowywanie się do niezależności materialnej od innych.

Najważniejszym jest **prawo do nauki**; ponadto ochrona prawa pracy podejmowanej, czy to w ramach obowiązku nauki czy wakacyjnego zarobku.

Ratyfikując Konwencję o Prawach Dziecka, państwo i dorośli zobowiązali się do uznania dobra dziecka za najwyższy cel w traktowaniu człowieka – dziecka. Zobowiązali się również do przygotowanie dziecka do dorosłego życia i ochrony dziecka przed wszelkiego rodzaju przemocą (niewolnictwem, handlem ludźmi, wykorzystywaniem seksualnym, pracą przymusową, udziałem w działaniach zbrojnych).

Ponadto, państwa zobowiązały się do dostosowania instytucji publicznych do działań na rzecz ochrony praw dziecka. W Polsce Konstytucja RP z 1997 r. ustanowiła instytucję Rzecznika Praw Dziecka, który stoi na straży praw i wolności dziecka.

Polska może poszczycić się bogatą tradycją związaną z promowaniem praw dziecka, począwszy od postaci wspomnianego już Janusza Korczaka, cenionego na świecie działacza na rzecz godnego traktowania dzieci, po Ludwika Rajchmana, pomysłodawcę stworzenia międzynarodowej organizacji działającej na rzecz dzieci - UNICEF. Polska była również inicjatorem powstania Konwencji o prawach dziecka, gdyż przedłożyła Komisji Praw Człowieka ONZ jej pierwszy projekt.

O tym, jak ważne są w naszym kraju prawa dziecka świadczy również fakt, iż zostały one uwzględnione w Konstytucji Rzeczypospolitej Polskiej.

Dziecko powinno znać swoje prawa, rozumieć je i świadomie z nich korzystać. Państwo powinno traktować dziecko podmiotowo i bezwzględnie przestrzegać przysługujących mu praw.

Upowszechnianie wiedzy o prawach dziecka nie jest wymierzone przeciwko rodzicom. Zarówno rodzice, opiekunowie jak i nauczyciele powinni mieć świadomość, że **prawa dziecka nie kolidują z prawami dorosłych, lecz się uzupełniają.**

Zapisy zawarte w Konwencji o prawach dziecka są podstawą działalności UNICEF, który podejmuje starania, aby stanowiły one kanon zasad etycznych i standardów międzynarodowych postępowania wobec dzieci.

Akty prawne:

- [Konwencja o Prawach Dziecka](#)
- [Deklaracja Genewska](#)
- [Deklaracja Praw Dziecka](#)
- [Protokół fakultatywny do Konwencji o prawach dziecka w sprawie handlu dziećmi, dziecięcej prostytucji i dziecięcej pornografii](#)

Załącznik nr 3: Do czego dzieci mają prawo w Kwitnącym Domu ?

Do czego masz prawo w nowym Kwitnącym Domu?

W Kwitnącym Domu pomagamy Waszym mamom, oraz Wam - dzieciom i młodzieży. Wiemy, że często mogliście doświadczać krzywdzenia, przemocy lub innych trudnych wydarzeń. Każdego dnia staramy się też edukować dorosłych i dzieci jak unikać zagrożeń dla własnego bezpieczeństwa.

Jesteś dla nas bardzo ważny/ważna. Szanujemy Ciebie, Twoje prawa i dbamy, aby były one zawsze przestrzegane. Kiedy korzystasz z naszej pomocy - czy to w formie jednorazowego wsparcia, czy warsztatów, zawsze, masz prawo do:

poufności i dyskrecji – nasze rozmowy zostają między nami, nie opowiadamy o nich nikomu, kto nie jest zaangażowany w pomoc Tobie i Twoim rodzicom;

ochrony swojego wizerunku – nie udostępniamy informacji na Twój temat w mediach czy naszych publikacjach, nie udostępniamy też Twoich zdjęć bez pytania;

prywatności – nasi pracownicy będą kontaktowali się z Tobą tylko w Kwitnącym Domu, zwracając się do Twoich rodziców lub za ich zgodą – do Ciebie;

informacji – opowiemy Ci o naszej pracy.

Wytłumaczymy, jak będą wyglądały zajęcia u nas, ale też z kim będziesz rozmawiać, na czym będzie polegała nasza pomoc;

wysłuchania – bardzo zależy nam na Twojej opinii, chętnie słuchamy i pytamy o Twoje zdanie;

szacunku – traktujemy Ciebie i wszystkich naszych podopiecznych poważnie, wierzymy w Twoje słowa i spokojnie z Tobą rozmawiamy;

odmowy – jeśli nie chcesz uczestniczyć w jakimś działaniu, nie musisz;

bezpieczeństwa – robimy wszystko, by zapewnić Ci bezpieczeństwo. Gdy się czegoś obawiasz - powiedz nam o tym;

najlepszej i bezpłatnej pomocy – by jak najlepiej Ci pomóc, ciągle się uczymy i rozwijamy. Nasza pomoc jest bezpłatna, nie płacisz za nią ani Ty ani Twoi rodzice.

Do Kwitnącego Domu może się zgłosić Twoja mama lub inny opiekun. Będziecie mogli wtedy u nas skorzystać z jednorazowej pomocy, warsztatów i zajęć.

Jeśli Ty sam/sama potrzebujesz wsparcia i szukasz miejsca gdzie zostanie Ci udzielona pomoc możesz się skontaktować z Fundacją Dajemy Dzieciom Siłę: pod numerem telefonu 116 111 (przez całą dobę, siedem dni w tygodniu) lub pisząc przez stronę www.116111.pl/napisz.

Jeśli w kontakcie z nami kiedykolwiek poczujesz, że któreś z Twoich praw nie było przestrzegane, powiedz o tym dowolnemu pracownikowi Kwitnącego Domu .

Możesz też napisać na adres: pomoc@kwitnacydom.pl . Sprawdzimy każde zgłoszenie i poinformujemy Cię, co zrobiliśmy. Twoje zdanie, to co myślisz i czujesz, jest dla nas bardzo ważne.

*sporządzono na wzorze dokumentu Fundacji Dajemy Dzieciom Siłę.

Załącznik nr 4: Zasady bezpiecznych relacji personel–dziecko w Kwitnącym Domu

Zasady bezpiecznych relacji personelu z dziećmi w nowym Kwitnącym Domu

Naczelną zasadą wszystkich czynności podejmowanych przez personel jest działanie dla dobra dziecka i w jego najlepszym interesie. Personel traktuje dziecko z szacunkiem oraz uwzględnia jego godność i potrzeby. Niedopuszczalne jest stosowanie przemocy wobec dziecka w jakiegokolwiek formie. Personel realizując te cele działa w ramach obowiązującego prawa, przepisów wewnętrznych instytucji oraz swoich kompetencji. Zasady bezpiecznych relacji personelu z dziećmi obowiązują wszystkich pracowników, stażystów i wolontariuszy.

Znajomość i zaakceptowanie zasad są potwierdzone podpisaniem oświadczenia.

Relacje personelu z dziećmi

Jesteś zobowiązany/a do utrzymywania profesjonalnej relacji z dziećmi i każdorazowego rozważenia, czy Twoja reakcja, komunikat bądź działanie wobec dziecka są adekwatne do sytuacji, bezpieczne, uzasadnione i sprawiedliwe wobec innych dzieci. Działaj w sposób otwarty i przejrzysty dla innych, aby zminimalizować ryzyko błędnej interpretacji Twojego zachowania.

Komunikacja z dziećmi

1. W komunikacji z dziećmi zachowuj **cierpliwość i szacunek**, bierz zawsze pod uwagę wiek i możliwości poznawcze dziecka z którym się komunikujesz.
2. **Słuchaj** uważnie dzieci i udzielaj im odpowiedzi adekwatnych do ich wieku i danej sytuacji.
3. **Nie wolno Ci zawstydząć**, upokarzać, lekceważyć i obrażać dziecka. Nie wolno Ci krzyczeć na dziecko w sytuacji innej niż wynikająca z bezpieczeństwa dziecka lub innych dzieci.
4. Nie wolno Ci ujawniać informacji wrażliwych dotyczących dziecka wobec osób nieuprawnionych, w tym wobec innych dzieci. Obejmuje to wizerunek dziecka, informacje o jego/jej sytuacji rodzinnej, ekonomicznej, medycznej, opiekuńczej i prawnej.
5. Podejmując decyzje dotyczące dziecka, poinformuj je o tym i staraj się brać pod uwagę jego oczekiwania.
6. **Szanuj prawo dziecka do prywatności**. Jeśli konieczne jest odstępnie od zasady poufności, aby chronić dziecko, wyjaśnij mu to w sposób dla niego zrozumiały najszybciej jak to możliwe.
7. Jeśli pojawi się konieczność porozmawiania z dzieckiem na osobności, zostaw uchylone drzwi do pomieszczenia i zadbaj, aby być w zasięgu wzroku innych. Dobrze byłoby też gdybyś poprosił/a drugiego pracownika o obecność podczas takiej rozmowy.
8. **Nie wolno Ci zachowywać się w obecności dzieci w sposób niestosowny**. Obejmuje to używanie wulgarnych słów, gestów i żartów, czynienie obraźliwych uwag, nawiązywanie w wypowiedziach do aktywności bądź atrakcyjności seksualnej oraz wykorzystywanie wobec dziecka relacji władzy lub przewagi fizycznej (zastraszanie, przymuszanie, groźby).
9. Zapewnij dzieci, że jeśli czują się niekomfortowo w jakiejś sytuacji, wobec konkretnego zachowania czy słów, mogą o tym powiedzieć Tobie lub wskazanej osobie (w zależności od procedur interwencji, jakie przyjęła instytucja) i mogą oczekiwać odpowiedniej reakcji i/lub pomocy.

Działania z dziećmi

1. **Doceniaj i szanuj** wkład dzieci w podejmowane działania, aktywnie je angażuj i traktuj równo bez względu na ich płeć, orientację seksualną, sprawność/niepełnosprawność, status społeczny, etniczny, kulturowy, religijny i światopogląd.
2. **Unikaj faworyzowania** dzieci.
3. **Nie wolno Ci nawiązywać z dzieckiem jakichkolwiek relacji romantycznych lub seksualnych** ani składać mu propozycji o nieodpowiednim charakterze. Obejmuje to także seksualne komentarze, żarty, gesty oraz udostępnianie dzieciom treści erotycznych i pornograficznych bez względu na ich formę.
4. **Nie wolno Ci utrwalać wizerunku dziecka** (filmowanie, nagrywanie głosu, fotografowanie) dla potrzeb prywatnych. Dotyczy to także umożliwienia osobom trzecim utrwalenia wizerunków dzieci, jeśli dyrekcja nie została o tym poinformowana, nie wyraziła na to zgody i nie uzyskała zgody rodziców/opiekunów prawnych oraz samych dzieci.
5. Jeśli utrwalasz wizerunek dziecka lub jakiegokolwiek innej osoby, w ramach obowiązków służbowych nie wolno Ci tego robić prywatnymi urządzeniami (telefonem, aparatem), możesz wykorzystywać w tym celu tylko służbowy sprzęt.
6. **Nie wolno Ci proponować dzieciom, ani jakiegokolwiek innej osobie alkoholu, wyrobów tytoniowych** ani nielegalnych substancji, jak również używać ich w obecności beneficjentów, w szczególności dzieci.
7. **Nie wolno Ci przyjmować pieniędzy ani prezentów od dziecka, ani rodziców/opiekunów** dziecka, chyba, że są to prezenty o charakterze typowo sentymentalnym, pamiątkowym (np. laurka).
8. Nie wolno Ci wchodzić w relacje jakiegokolwiek zależności wobec dziecka lub rodziców/opiekunów dziecka. Nie wolno Ci zachowywać się w sposób mogący sugerować innym istnienie takiej zależności i prowadzący do oskarżeń o nierówne traktowanie bądź czerpanie korzyści majątkowych i innych.
9. Nie dotyczy to okazjonalnych podarków związanych ze świętami w roku szkolnym, np. kwiatów, prezentów składkowych czy drobnych upominków, jednakże te muszą być zgłoszone do Koordynatora Kwitnącego Domu.
10. Wszystkie ryzykowne sytuacje, które obejmują zauroczenie dzieckiem przez pracownika lub pracownikiem przez dziecko, muszą być raportowane Koordynatorowi. Jeśli jesteś ich świadkiem reaguj stanowczo, ale z wyczuciem, aby zachować godność osób zainteresowanych.

Kontakt fizyczny z dziećmi

Każde przemocowe działanie wobec dziecka jest niedopuszczalne. Istnieją jednak sytuacje, w których fizyczny kontakt z dzieckiem może być stosowny i spełnia zasady bezpiecznego kontaktu, a czasem może być wręcz niezbędny dla bezpieczeństwa dziecka. Jednak zawsze musi być odpowiedzią na potrzeby dziecka w danym momencie, uwzględniać wiek dziecka, etap rozwojowy, płeć, kontekst kulturowy i sytuacyjny. Nie można jednak wyznaczyć uniwersalnej stosowności każdego takiego kontaktu fizycznego, ponieważ zachowanie odpowiednie wobec jednego dziecka może być

nieodpowiednie wobec innego. Kieruj się zawsze swoim profesjonalnym osądem, słuchając, obserwując i odnotowując reakcję dziecka, pytając je o zgodę na kontakt fizyczny (np. przytulenie) i/lub dokładnie informując co będziesz robić (np. naklejać blaster lub odsuwać nogawkę spodni, żeby udzielić dziecku pierwszej pomocy w związku z urazem nogi) i zachowując świadomość, że nawet przy Twoich dobrych intencjach taki kontakt może być błędnie zinterpretowany przez dziecko lub osoby trzecie.

1. **Nie wolno Ci bić**, szturchać, popychać ani w jakikolwiek sposób naruszać integralności fizycznej dziecka.
2. **Nigdy nie dotykaj dziecka w sposób, który może być uznany za nieprzyzwoity lub niestosowny.**
3. Zawsze bądź przygotowany na wyjaśnienie swoich działań.
4. Nie angażuj się w takie aktywności jak łaskotanie, udawane walki z dziećmi czy brutalne zabawy fizyczne.
5. **Zachowaj szczególną ostrożność wobec dzieci, które doświadczyły nadużycia i krzywdzenia**, w tym seksualnego, fizycznego bądź zaniedbania. Takie doświadczenia mogą czasem sprawić, że dziecko będzie nadinterpretowywać zachowanie dorosłych lub dążyć do nawiązania nieadekwatnych kontaktów. W takich sytuacjach musisz zareagować z wyczuciem, jednak stanowczo i pomóc dziecku zrozumieć znaczenie osobistych granic - także Twoich.
6. **Kontakt fizyczny z dzieckiem nigdy nie może być niejawny bądź ukrywany**, wiążąc się z jakąkolwiek gratyfikacją ani wynikać z relacji władzy. Jeśli będziesz świadkiem jakiegokolwiek z wyżej opisanych zachowań i/lub sytuacji ze strony innych dorosłych lub dzieci, zawsze poinformuj o tym osobę odpowiedzialną i/lub postąp zgodnie z obowiązującą procedurą interwencji.
7. **Unikaj wykonywania czynności pielęgnacyjnych i higienicznych wobec dziecka** - powinna to robić osoba dedykowana do tego np. rodzic lub opiekun. W sytuacjach wymagających takiej pomocy unikaj, innego niż niezbędny, kontaktu fizycznego z dzieckiem. Dotyczy to zwłaszcza pomagania dziecku w ubieraniu i rozbieraniu, jedzeniu, myciu, przewijaniu i w korzystaniu z toalety. Zadbaj o to, aby w każdej z czynności pielęgnacyjnych i higienicznych asystowała Ci inna osoba z instytucji.
8. Podczas dłuższych niż jednodniowe wyjazdów i wycieczek niedopuszczalne jest spanie z dzieckiem w jednym łóżku lub w jednym pokoju przez innego dorosłego niż rodzic.

Kontakty poza godzinami pracy

Co do zasady kontakt z dziećmi jak i innymi beneficjentami powinien odbywać się wyłącznie w godzinach pracy i dotyczyć celów zawodowych - edukacyjnych, doradczych lub wychowawczych.

1. **Nie wolno Ci podawać żadnym obecnym beneficjentom Kwitnącego Domu swojego prywatnego numeru telefonu - w szczególności dzieciom.**
2. **Nie wolno Ci zapraszać beneficjentów, w szczególności dzieci do swojego miejsca zamieszkania** ani spotykać się z nimi poza godzinami pracy. Obejmuje to także kontakty z dziećmi poprzez prywatne kanały komunikacji (prywatny telefon, e-mail, komunikatory, profile w mediach społecznościowych).

3. Jeśli zachodzi taka konieczność, **właściwą formą komunikacji z dziećmi i ich rodzicami lub opiekunami poza godzinami pracy są kanały służbowe** (e-mail, telefon służbowy).
4. Jeśli zachodzi konieczność spotkania z beneficjentami, w szczególności, dziećmi poza godzinami pracy, musisz poinformować o tym Koordynatora, a rodzice/opiekunowie prawni dzieci muszą wyrazić zgodę na taki kontakt.
5. Utrzymywanie relacji towarzyskich lub rodzinnych (jeśli dzieci i rodzice/opiekunowie dzieci są osobami bliskimi wobec pracownika) wymaga zachowania poufności wszystkich informacji dotyczących innych dzieci, ich rodziców oraz opiekunów.
6. **Utrzymywanie relacji towarzyskich z beneficjentami, którzy zakończyli już korzystanie z usług Kwitnącego Domu jest niezalecane**, jednakże jeśli inicjatywa wychodzi ze strony beneficjenta, a nie pracownika nie jest to zabronione.
7. **Jednak nie wolno Ci utrzymywać relacji towarzyskich z dziećmi** bez wiedzy i pośrednictwa rodziców!
8. Jeśli dziecko chce podać Ci swój prywatny numer telefonu lub nawiązać inną formę kontaktu na odległość - **odmów wyjaśniając mu przyczyny, aby zapewniając mu bezpieczeństwo i właściwe traktowanie nie urazić jednocześnie jego uczuć.**

Bezpieczeństwo online

Bądź świadom cyfrowych zagrożeń i ryzyka wynikającego z rejestrowania Twojej prywatnej aktywności w sieci przez aplikacje i algorytmy, ale także Twoich własnych działań w internecie. Dotyczy to lajkowania określonych stron, korzystania z aplikacji randkowych, na których możesz spotkać naszych beneficjentów, obserwowania określonych osób/stron w mediach społecznościowych i ustawień prywatności kont, z których korzystasz. Jeśli Twój profil jest publicznie dostępny, dzieci i ich rodzice/opiekunowie będą mieć wgląd w Twoją cyfrową aktywność.

1. **Nie wolno Ci nawiązywać kontaktów z beneficjentami poprzez przyjmowanie bądź wysyłanie zaproszeń w mediach społecznościowych.**
2. W trakcie pobytu w pracy lub na wydarzeniach związanych z Kwitnącym Domu **osobiste urządzenia elektroniczne powinny być wyłączone lub wyciszone**, a funkcjonalność bluetooth wyłączona na terenie instytucji.
3. Dozwala się korzystanie wyłącznie z internetu dostarczonego przez pracodawcę i na służbowych urządzeniach.
4. Nie korzystaj na służbowych urządzeniach z prywatnych mediów społecznościowych chyba, że jesteś do tego zmuszony/a.

Załącznik nr 5: Zasady bezpiecznych relacji pomiędzy dziećmi w Kwitnącym Domu

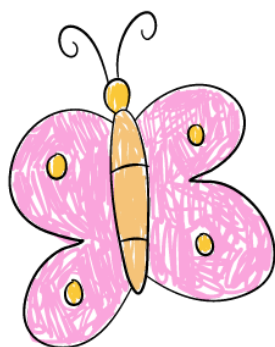
Przychodzę do Kwitnącego Domu po to, aby móc bezpiecznie się rozwijać. Dzięki temu mogę poznawać nowych przyjaciół. Czasami wymaga to ode mnie pracy, cierpliwości i nauczenia się rozumienia innych. **Wiem, że mam prawo czuć się szczęśliwie i bezpiecznie**, żeby nadal czuć się dobrze w miejscu do którego przychodzę. Wiem też, że ja, moi koledzy i koleżanki mamy prawo czuć się ze sobą dobrze. **Dbamy o siebie nawzajem** i choć pewnego dnia każdy z nas pójdzie w inną stronę, to staramy się tworzyć pozytywne relacje.



ZAWSZE



- 1. Zawsze będę zachowywać się w porządku wobec innych.** Mój sukces jest radością dla wszystkich, a porażka innej osoby powodem, aby jej pomóc.
- 2. Będę wspierać swoich kolegów i koleżanki w Kwitnącym Domu.**
- 3. Szanuję prywatność innych i nie biorę ich rzeczy bez pytania.**
- 4. Staram się być dla swoich kolegów i koleżanek dobrym wzorem.** Nie używam alkoholu, narkotyków ani obraźliwych słów.
- 5. Traktuję wszystkich tak samo**, niezależnie od tego, jak wyglądają, kim są, skąd są czy w co wierzą.
- 6. Pamiętam o tym, że coś zabawnego dla mnie może nie być śmieszne dla innych, a czasem nawet sprawiać im przykrość.**
- 7. Wiem, że nie wolno dotykać innych bez ich zgody.**
- 8. Szanuję wszystkich dorosłych, pracowników Kwitnącego Domu i wolontariuszy.**
- 9. Pamiętam o tym, że wszyscy są równo wartościowi i dbam o to, aby nikt nie poczuł się mniej ważny z powodu mojego zachowania.**
- 10. Zgłaszam, jeśli widzę nękanie** lub mam jakieś obawy dotyczące bezpieczeństwa - zarówno mojego jak i innych osób.
- 11. Mówię gdy czyjeś zachowanie mi nie odpowiada, aby ta osoba wiedziała, że tego nie chcę.**
- 12. Zawsze staram się spokojnie rozwiązywać problemy** i konflikty z innymi osobami.
- 13. Mówię prawdę i staram się przedstawiać rzeczy tak, żeby zostać dobrze zrozumianym.**
- 14. Mam prawo decydować, jakie cele chcę osiągnąć, kim chcę być w przyszłości i co jest dla mnie ważne.**
- 15. Jeśli chcę coś wiedzieć to o to pytam.**
- 16. Na wszelkie aktywności z dorosłym potrzebuję zgody rodzica. Sam/a też mam prawo się na nie zgodzić** lub z nich zrezygnować w każdej chwili.
- 17. Mam prawo czuć się bezpiecznie, dobrze się bawić i rozwijać swoje umiejętności.**



18. Lubię Kwitnący Dom, dlatego zawsze **dbam o wszystkie rzeczy** w nim - nie tylko moje, ale też wspólne.
19. Gdy ktoś dorosły chce ze mną rozmawiać mam prawo poprosić by był z nami ktoś innym i żeby rozmowa była tam gdzie inni nas widzą.
20. Pamiętam, że rozmowa w internecie, czy to na forum, czy w mediach społecznościowych, to rozmowa z drugim człowiekiem i także **jestem miły i koleżeński nawet jeśli osobiście nie znam rozmówcy.**



NIGDY

1. Nigdy **nie stosuję przemocy** i reaguję, gdy widzę, że ktoś ją stosuje.
2. Nie biorę udziału w niczym gdy nie czuję się bezpiecznie.
3. **Nie używam słów, które mogą sprawić, że ktoś się źle poczuje.**
4. Nie śmieję się, gdy komuś się coś nie uda.
5. Nie używam słów ani gestów prowokujących seksualnie.
6. **Nie łamię zasad** gier/zabaw/zajęć ani nie zachowuję się agresywnie.
7. **Nie krzywdzę innych** ani nie wykluczam ich ze wspólnych działań.
8. Nie zmuszam nikogo do robienia czegoś czego nie chce.
9. Nie złośćczę się gdy ktoś odmawia mojej propozycji, bo i ja mam zawsze prawo odmówić.
10. Nie nawiązuję prywatnego kontaktu w internecie z dorosłymi z poznanymi w Kwitnącym Domu .
11. Nikomu nie muszę mówić o swoich prywatnych sprawach.
12. Nikomu nie mówię o prywatnych sprawach innych osób, chyba, że martwię się o czyjeś bezpieczeństwo
13. **Nie robię i nie rozpowszechniam zdjęć kolegów bez ich zgody.**
14. Nie używam rzeczy, które mogą być niebezpieczne dla innych nawet jeśli ja wiem jak ich bezpiecznie używać.



Załącznik nr 6: Schemat interwencji w przypadku podejrzenia krzywdzenia dziecka przez osoby trzecie

Schemat interwencji w przypadku podejrzenia krzywdzenia dziecka przez osoby trzecie

(np. wolontariusze, pracownicy organizacji/instytucji oraz inne osoby, które mają kontakt z dzieckiem)

Podejrzewasz, że dziecko:

... doświadcza PRZEMOCY Z USZCZERBKIM NA ZDROWIU, WYKORZYSTANIA SEKSUALNEGO LUB/I ZAGROŻONE JEST JEGO ŻYCIE:

- **zadbaj o bezpieczeństwo dziecka i odseparuj je od osoby podejrzanej o krzywdzenie;**
- zawiadom policję pod nr **112 lub 997**,
- poinformuj koordynatora o zaistniałej sytuacji.

... doświadcza jednorazowo **INNEJ PRZEMOCY FIZYCZNEJ** (np. klapsy, popychanie, szturchanie) lub przemocy psychicznej (np. poniżanie, dyskryminacja, ośmieszanie)

- **zadbaj o bezpieczeństwo dziecka i odseparuj je od osoby podejrzanej o krzywdzenie;**
- poinformuj koordynatora o zaistniałej sytuacji;
- **jeśli to wolontariusz:** zabezpiecz jego dane osobowe w księdze gości, pobierz numer telefonu i poproś o zakończenie wolontariatu w dniu dzisiejszym;
- **jeśli to obca osoba** (np. beneficjent jednorazowego wsparcia): zabezpiecz dane osobowe tej osoby wraz z numerem kontaktowym i poproś ją o niezwłoczne opuszczenie terenu Kwitnącego Domu;
- **jeśli to pracownik:** poproś go o udanie się do biura i poczekanie na informację od koordynatora co do dalszych kroków. Upewnij się, że ta osoba wie, że nie wolno jej przebywać samodzielnie na terenie placówki;

... jest pokrzywdzone **INNymi TYpami PRZESTĘPSTW:**

- **zadbaj o bezpieczeństwo dziecka i odseparuj je od osoby podejrzanej o krzywdzenie;**
- poinformuj koordynatora o zaistniałej sytuacji,
- poinformuj na piśmie policję lub prokuraturę, składając zawiadomienie o możliwości popełnienia przestępstwa.

... doświadcza **INNYCH NIEPOKOJĄCYCH ZACHOWAŃ** (tj. krzyk, niestosowne komentarze):

- **zadbaj o bezpieczeństwo dziecka i odseparuj je od osoby podejrzanej o krzywdzenie;**
- poinformuj koordynatora o zaistniałej sytuacji;
- **jeśli to wolontariusz skoordynowanej grupy:** poinformuj o tym koordynatora wyrażając oczekiwanie odbycia rozmowy dyscyplinującej i natychmiastowego zaniechania takich zachowań, jeśli to nie nastąpi poproś wolontariusza o niezwłoczne opuszczenie terenu Kwitnącego Domu i odnotuj to;
- **jeśli był to wolontariusz bez grupy:** przeprowadź z nim rozmowę przypominającą standardy i wyraż oczekiwanie natychmiastowej zmiany zachowania, jeśli ona nie nastąpi poproś go o niezwłoczne opuszczenie terenu Kwitnącego Domu i odnotuj ten fakt;
- **jeśli to obca osoba (np. beneficjent jednorazowego wsparcia):** przeprowadź rozmowę dyscyplinującą, a w przypadku braku efektu poproś tę osobę o niezwłoczne opuszczenie terenu Kwitnącego Domu i odnotuj ten fakt;
- **jeśli to pracownik:** stanowczo zwróć mu uwagę i zażądaj natychmiastowego zaniechania takich zachowań, w przypadku braku poprawy poproś go o udanie się do biura i poczekanie na informację od koordynatora co do dalszych kroków. Upewnij się, że ta osoba wie, że nie wolno jej przebywać samodzielnie na terenie placówki;

Załącznik nr 7: Schemat interwencji w przypadku podejrzenia krzywdzenia dziecka przez rodzica lub opiekuna

Schemat interwencji w przypadku podejrzenia krzywdzenia dziecka przez rodzica/opiekuna

Podejrzewasz, że dziecko:

... doświadcza PRZEMOCY Z USZCZERBKIEM NA ZDROWIU, WYKORZYSTANIA SEKSUALNEGO LUB/I ZAGROŻONE JEST JEGO ŻYCIE:

- **zadbaj o bezpieczeństwo dziecka i odseparuj je od osoby podejrzanej o krzywdzenie lub jeśli jest to jedyny opiekun - obejmij osobistym dozorem;**
- zawiadom policję pod nr **112 lub 997**,
- powiadom koordynatora.

...doświadcza ZANIEDBANIA lub RODZIC DZIECKA JEST NIEWYDOLNY WYCHOWAWCZO (np. dziecko chodzi w nieadekwatnych do pogody ubraniach, opuszcza miejsce zamieszkania bez nadzoru osoby dorosłej):

- **zadbaj o bezpieczeństwo dziecka;**
- powiadom koordynatora;
- porozmawiaj z rodzicem/opiekunem;
- powiadom o możliwości wsparcia psychologicznego;
- w przypadku braku współpracy rodzica lub braku poprawy sytuacji mimo podjętych działań powiadom właściwy ośrodek pomocy społecznej.

... jest pokrzywdzone INNYMI TYPAMI PRZESTĘPSTW:

- **zadbaj o bezpieczeństwo dziecka i odseparuj je od osoby podejrzanej o krzywdzenie;**
- zawiadom rejonowy komisariat policji i postępuj zgodnie z ich instrukcjami;
- poinformuj na piśmie policję lub prokuraturę, składając zawiadomienie o możliwości popełnienia przestępstwa.

... doświadcza JEDNORAZOWO INNEJ PRZEMOCY FIZYCZNEJ (np. klapsy, popychanie, szturchanie), PRZEMOCY PSYCHICZNEJ (np. poniżanie, dyskryminacja, ośmieszanie) lub INNYCH NIEPOKOJĄCYCH ZACHOWAŃ (tj. krzyk, niestosowne komentarze):

- **zadbaj o bezpieczeństwo dziecka;**
- powiadom koordynatora;
- porozmawiaj z rodzicem;
- powiadom o możliwości wsparcia psychologicznego;
- w przypadku braku współpracy rodzica lub braku poprawy sytuacji mimo podjętych działań powiadom właściwy ośrodek pomocy społecznej;
- równoległe złóż do sądu rodzinnego wnioski o wgląd w sytuację rodziny.

Załącznik nr 8: Schemat interwencji w przypadku podejrzenia krzywdzenia dziecka przez osobę nieletnią, czyli taką, która nie ukończyła 18. roku życia

Schemat interwencji w przypadku podejrzenia krzywdzenia dziecka przez osobę nieletnią, czyli taką, która nie ukończyła 18. roku życia

Podejrzewasz, że dziecko:

... doświadcza ze strony innego dziecka **PRZEMOCY Z USZCZERBKIEM NA ZDROWIU, WYKORZYSTANIA SEKSUALNEGO LUB/I ZAGROŻONE JEST JEGO ŻYCIE:**

- **zadbaj o bezpieczeństwo dziecka i odseparuj je od osoby podejrzanej o krzywdzenie;**
- przeprowadź rozmowę z rodzicami dzieci uwikłanych w przemoc;
- zawiadom policję pod nr 112 lub 997,
- powiadom koordynatora,
- równolegle powiadom najbliższy sąd rodzinny lub policję wysyłając zawiadomienie o możliwości popełnienia przestępstwa.

...doświadcza ze strony innego dziecka **JEDNORAZOWO INNEJ PRZEMOCY FIZYCZNEJ** (np. popychanie, szturchanie), **PRZEMOCY PSYCHICZNEJ** (np. poniżanie, dyskryminacja, ośmieszanie) lub **INNYCH NIEPOKOJĄCYCH ZACHOWAŃ** (tj. krzyk, niestosowne komentarze):

- **zadbaj o bezpieczeństwo dziecka i odseparuj je od osoby podejrzanej o krzywdzenie;**
- poinformuj koordynatora;
- przeprowadź rozmowę osobno z rodzicami dziecka krzywdzącego i krzywdzonego oraz opracuj działania naprawcze;
- przypomnij rodzicowi dziecka krzywdzącego standardy ochrony dzieci i konsekwencje wynikające ze stosowania przemocy (zarówno dla rozwoju dzieci jak i prawne),
- upewnij się, że rodzic zna możliwości wsparcia wynikające korzystania z wsparcia Kwitnącego Domu;
- jeśli dowolne uczestniczące dziecko jest wolontariuszem pochodzącym ze skoordynowanej grupy szkolnej powiadom o zaistniałej sytuacji psychologa szkolnego;
- jeśli dziecko krzywdzące jest wolontariuszem pochodzącym ze skoordynowanej grupy szkolnej odnotuj ten fakt w celu uniknięcia przyszłej obecności tego dziecka podczas wolontariatu w placówce,
- w miarę możliwości powiadom zarówno rodziców dziecka krzywdzącego jak i krzywdzonego o możliwości wsparcia psychologicznego;
- monitoruj sytuację dzieci w grupie w Kwitnącego Domu, aby uniknąć stygmatyzacji któregokolwiek z dzieci, oraz, aby upewnić się, że tego rodzaju sytuacje nie dotyczą też innych dzieci;
- w miarę możliwości upewnij się, że samo nie jest ofiarą krzywdzenia,
- w przypadku powtarzającej się przemocy powiadom lokalny sąd rodzinny, wysyłając wniosek o wgląd w sytuację rodziny.

Załącznik nr 9: Schemat interwencji w przypadku w sytuacji zgłoszenia, że doszło do innej formy krzywdzenia, niebędącej przestępstwem, takiej jak np. przemoc relacyjna, czyli wykluczenie z grupy rówieśniczej, namawianie innych do odrzucenia ofiary względem dziecka.

PRZEMOC RELACYJNA JEST TO WYKLUCZANIE I IZOLOWANIE OFIARY - ignorowanie, namawianie innych do zerwania relacji z dzieckiem, wykluczanie ze wspólnych działań, zabaw, gier sportowych, celowe wprowadzanie w błąd, pozostawienie ofiary samej.

ASPEKTY PRZYCZYNIAJĄCE SIĘ DO ODRZUCENIA RÓWIEŚNIKA W GRUPIE

Ludzie posiadają naturalną lękową reakcję przed nieznanym, która jest adaptacyjnym mechanizmem, chroniącym nasze przetrwanie. Co oznacza, że pierwotnie boimy się inności, nie rozumiemy jej, i często pierwszą reakcją jest wówczas agresja. Może to wynikać z ograniczonych możliwości poznawczych - nie mamy wielu codziennych możliwości do spotkania, poznania i zrozumienia innych kultur, mniejszości etnicznych, religii, wzorców zachowań, czy osób posiadających niepełnosprawność lub różnice neurologiczne.

Wiele badań wskazuje na to, że przy pierwszym kontakcie to wygląd determinuje, czy dwoje ludzi będzie się lubić, a atrakcyjność fizyczna lub jej brak są często nieświadomie łączone z innymi - odpowiednio - pozytywnymi i negatywnymi cechami.

Jeśli chodzi o cechy osobowości im bardziej lubimy osoby podobne do nas. Podobieństwo może być związane z zainteresowaniami, poglądami, opiniami i preferencjami. W szczególności jest to ważne na początku relacji.

Także choć absolutnie nie możemy mówić o uzasadnianiu osób stosujących przemoc relacyjną, o tyle jesteśmy w stanie zidentyfikować powody, czy też raczej "preteksty" dlaczego dotyka ona jednej osoby, a nie innej. Zidentyfikowanie tych aspektów jest bardzo ważne dla opracowania na dalszym etapie procesu naprawczego.

Podejrzewasz, że dziecko ...

... doświadcza **PRZEMOCY RELACYJNEJ**:

- **zadbaj o bezpieczeństwo dziecka;**
- powiadom koordynatora;
- przeprowadź rozmowę z rodzicami dziecka krzywdzonego;
- jeśli sprawcy/inicjatorzy przemocy są znani zaproś rodziców na rozmowę, zwróć szczególną uwagę na to, czy sprawcy/inicjatorzy przemocy nie są jednocześnie ofiarami krzywdzenia;
- opracuj przy udziale wszystkich stron plan naprawczy;
- zarówno w komunikacji do ofiar jak i sprawców przemocy stosuj komunikację bez przemocy i wystrzegaj się agresywnego języka, twórz dzieciom przestrzeń do komunikacji swoich emocji w sposób bezpieczny i bezprzemocowy;
- upewnij się, że rodzice znają możliwości wsparcia wynikające z korzystania ze wsparcia Kwitnącego Domu;
- powiadom zarówno rodziców dziecka krzywdzonego jak i dzieci krzywdzących o możliwości wsparcia psychologicznego;
- jeżeli akty przemocy nie są łatwe do udowodnienia, a inicjatorzy/sprawcy przemocy relacyjnej trudni do ustalenia należy szczególną uwagę otoczyć dziecko pokrzywdzone;

Opracowała: Anna Kłós //// przyjęto: 14.08.2024

- monitoruj dalszą sytuację dzieci w grupie;
- jeśli dziecko krzywdzone jest wolontariuszem pochodzącym z grupy szkolnej powiadom o zaistniałej sytuacji psychologa szkolnego;
- jeśli sprawcą jest zidentyfikowana grupa wolontariuszy lub innych osób z zewnątrz - odnotuj ten fakt w celu ustanowienia zakazu wstępu tej grupy do placówki;
- jeśli inicjatorem przemocy relacyjnej jest zidentyfikowany pracownik Kwitnącego Domu- stanowczo zwróć mu uwagę i zażądaj natychmiastowego zaniechania takich zachowań, w przypadku braku poprawy poproś go o udanie się do biura i poczekanie na informację od koordynatora co do dalszych kroków. Upewnij się, że ta osoba nie ma już możliwości prowokowania przemocy relacyjnego oraz, że wie, że nie wolno jej przebywać samodzielnie na terenie placówki;
- w celu powstrzymania eskalacji lub powtórnego zaistnienia przypadków przemocy należy wdrożyć w Kwitnącym Domu spotkania edukacyjne dla dzieci mających styczność z przemocą relacyjną w zakresie kompetencji związanych z przeciwdziałaniem przemocy; na przykład: zajęcia związane z określeniem oczekiwań dzieci wobec nich jako obserwatorów przemocy, regulacji emocjonalnej, treningiem empatii, treningiem wrażliwości interpersonalnej, treningiem umiejętności społecznych, treningiem komunikacji interpersonalnej, treningiem zastępowania złości, nauką kontrolowania złości/agresji, edukacją antydyskryminacyjną;
- w celu właściwego wsparcia dzieci krzywdzonych i krzywdzących, zapobieżenia eskalacji lub powtórnego zaistnienia przypadków przemocy należy wdrożyć w Kwitnącym Domu spotkania edukacyjne dla rodziców dzieci, które zetknęły się z przemocą relacyjną w zakresie kompetencji rodzicielskich związanych z prewencją przemocy rówieśniczej jak na przykład: trening wrażliwości oraz dostępności emocjonalnej, komunikacji bez przemocy, szkolenie z zakresu przeciwdziałania, identyfikacji i wsparcia dzieci w przypadku wystąpienia trudności adaptacyjnych u dzieci, edukacją antydyskryminacyjną;
- w miarę możliwości przeanalizuj sytuację dziecka krzywdzonego: czy ma wspierającą rodzinę; czy ma pozytywne relacje z rodzeństwem, czy wyróżnia się w zakresie jakiś umiejętności; na tej podstawie zidentyfikuj zasoby i potencjał dziecka krzywdzonego w celu działania na rzecz budowania pozytywnej samooceny dziecka i wzmocnienia u niego poczucia własnej wartości, ale również wspierania pozytywnego wizerunku także w oczach rówieśników;
- w przypadku powtarzających się aktów przemocy ze strony dziecka/dzieci powiadom lokalny sąd rodzinny, wysyłając wniosek o wgląd w sytuację rodziny.

Więcej na temat przemocy rówieśniczej i jej powodów:

<https://www.niebieska.pl/aktualnosci/niebieska-akademia-warszawska/prze-moc-w-szkole-w-jaki-sposob-interweniowac-i-zapobiegac-obojetnosci-wobec-krzywdzenia>

Więcej na temat mediacji rówieśniczych:

<https://strefaedukacji.pl/mediacje-rowiesnicze-skuteczny-sposob-na-agresje-prze-moc-wykluczenie-uczniowie-sami-rozwiazuja-spory/ar/c5-16989083>

Załącznik nr 10 Schemat interwencji w przypadku podejrzenia wystąpienia cyberprzemocy.

Schemat interwencji w przypadku podejrzenia wystąpienia cyberprzemocy

Podejrzewasz, że dziecko ...

... doświadcza CYBERPRZEMOCY:

- **zadbaj o bezpieczeństwo dziecka i odseparuj je od krzywdzących treści;**
- powiadom koordynatora;
- przeprowadź rozmowę z rodzicami dziecka krzywdzonego;
- zabezpiecz i zarejestruj dowody cyberprzemocy - należy zanotować datę i czas otrzymania materiału, treść wiadomości oraz, jeśli to możliwe, dane nadawcy (nazwę użytkownika, adres e-mail, numer telefonu komórkowego itp.) lub adres strony www, na której pojawiły się szkodliwe treści, a także zabezpieczyć obraz ekranu potwierdzający powyższe informacje;
- jeśli cyberprzemoc wyczerpuje znamiona przestępstwa (np. publikowanie nagich zdjęć, wszelkie formy gróźb, znieważania, cyberstalking, nękanie, phishing, upublicznianie cudzych danych osobowych) poinformuj na piśmie policję lub prokuraturę, składając zawiadomienie o możliwości popełnienia przestępstwa;
- jeśli sprawca jest znany i jest to osoba dorosła poinformuj go o konieczności natychmiastowego usunięcia krzywdzących materiałów, jeśli jest to dziecko przeprowadź rozmowę z rodzicami i podkreśl w niej znaczenie niezwłocznego usunięcia krzywdzących treści;
- w przypadku nieznamienia sprawcy należy skontaktować się z dostawcą usługi w celu usunięcia z sieci krzywdzących treści (do podjęcia takiego działania zobowiązuje administratora serwisu art. 14 Ustawy z dnia 18 lipca 2002 r. o świadczeniu usług drogą elektroniczną);
- upewnij się, że rodzice znają możliwości wsparcia wynikające z korzystania ze wsparcia w Kwitnącym Domu;
- powiadom rodziców dziecka krzywdzonego o możliwości wsparcia psychologicznego, powiadom to tym również rodziców dziecka krzywdzącego, jeśli sprawcą jest dziecko;
- monitoruj sytuację dziecka w grupie, aby uniknąć stygmatyzacji dziecka;
- jeśli dziecko krzywdzone jest wolontariuszem pochodzącym ze skoordynowanej grupy szkolnej powiadom o zaistniałej sytuacji psychologa szkolnego;
- jeśli sprawcą jest zidentyfikowany wolontariusz lub inna osoba z zewnątrz odnotuj ten fakt w celu ustanowienia zakazu wstępu tej osoby do placówki;
- jeśli sprawcą jest zidentyfikowany pracownik Kwitnącego Domu zaprowadź go do biura i poproś o poczekanie na informację od koordynatora co do dalszych kroków. Upewnij się, że ta osoba nie ma dostępu do służbowych urządzeń elektronicznych i wie, że nie wolno jej przebywać samodzielnie na terenie placówki;
- w przypadku powtarzającej się cyberprzemocy ze strony dziecka powiadom lokalny sąd rodzinny, wysyłając wniosek o wgląd w sytuację rodziny.

JAK MOŻESZ ZAREJESTROWAĆ DOWODY CYBERPRZEMOCY?

- **TELEFON KOMÓRKOWY** - nie kasuj wiadomości – zarówno tekstowe jak, – i nagrane na pocztę głosową zapisuj w pamięci telefonu;
- **KOMUNIKATORY** - niektóre serwisy pozwalają na zapisywanie rozmów. Możesz skopiować rozmowę, wkleić do dokumentu Word i wydrukować. Aby zachować kopię materiału, który widzisz na ekranie, wciśnij klawisz Print Screen (skrót: prt scr), a następnie wykonaj operację „Wklej” w dokumencie Word lub w Paint i wydrukuj;
- **STRONY SERWISÓW SPOŁECZNOŚCIOWYCH, WWW** - możesz wydrukować interesującą cię stronę korzystając z Menu i opcji “drukuj” (najczęściej aby to zrobić można wcisnąć jednocześnie klawisze “Control” (skrót: ctrl) i “P”), możesz również zachować kopię materiału widocznego na ekranie jak w poprzednim wypadku;
- **CZAT** - podobnie jak w przypadku stron www;
- **E-MAIL** - wydrukuj wiadomość w całości (nie tylko sam tekst!).

PAMIĘTAJ!

Kodeks postępowania cywilnego jak i karnego **pozwalają uznanie wydruków zrzutów ekranowych jako dowodu w sprawie sądowej** nawet jeśli treści zostały już usunięte! Jeśli chcesz bardziej uwiarygodnić zabezpieczony dowód ze strony internetowej, można to zrobić u notariusza. Sporządzi on tzw. protokół z otwarcia strony internetowej, potwierdzając jej stan na dany dzień. Taki dokument ma charakter oficjalnego dokumentu urzędowego.

Załącznik nr 11: Dobre praktyki co do rozmów z osobami małoletnimi, które były zaangażowane w sytuację związaną z krzywdzeniem dziecka

ROZMOWA Z DZIECKIEM KRZYWDZONYM

PAMIĘTAJ:

- zapewnij dziecko o dyskrecji i bądź dyskretny/a!
- powiedz o dostrzeżeniu przemocy, obawach o dziecko i chęci udzielenia mu pomocy;
- wyjaśnij dziecku cel rozmowy;
- słuchaj aktywnie i uważnie:
 - jeśli chcesz zapisywać coś co dziecko powiedziało - zapytaj o jego zgodę i wyjaśnij mu po co to robisz,
 - zadawaj pytania otwarte,
 - parafrazuj to co dziecko mówi, aby mieć pewność, że dobrze zrozumiałaś/eś przekaz, który może być dla niego bardzo trudny,
 - nazywaj uczucia dziecka które obserwujesz, np. „Myślę, że czujesz się samotny”;
- okazuj bezwarunkową akceptację i cierpliwość;
- zawsze doceniaj odwagę, której wymaga opowiadanie o trudnej sytuacji;
- szanuj lęk i granice dziecka, szanuj jego odmowę w każdej sprawie - czy to dotyczy wskazania sprawców, czy opowiadania o konkretnych sytuacjach;
- zapewnij dziecko, że jego bezpieczeństwo jest najważniejsze i zarówno prawo jak i dorośli są od tego, aby mu pomóc czuć się bezpiecznie;
- wyjaśnij dziecku dalsze kroki, które zostaną podjęte po rozmowie oraz zapewnij, że zostanie poinformowane o kolejnych działaniach;
- delikatnie dowiedz się czy i ewentualnie jakie oczekiwania dziecko ma wobec Twojej interwencji, nie zmuszaj dziecka do wychodzenia z propozycją rozwiązania, ale respektuj też jego prawo do wyjścia z taką propozycją.

NIGDY:

- **NIE PRZYPISUJ BEZPOŚREDNIEJ, ANI POŚREDNIEJ WINY ZA PRZEMOC DZIECKU KRZYWDZONEMU!**
- nigdy nie podważaj, ani nie zaprzeczaj relacjom dziecka!
- nigdy nie bagatelizuj obaw, ani problemów dziecka!
- nie zachowuj się jakbyś wiedział/a lepiej od dziecka co czuje w danej sytuacji, nie ucinaj jego wypowiedzi - zostaw mu przestrzeń do wyrażenia swoich uczuć i emocji w sposób dla niego adekwatny;
- unikaj dawania powierzchownych rad typu „Nie zwracaj uwagi na ich zaczepki”, bo dziecko rozumie, że nie może liczyć na pomoc;
- nigdy nie licytuj się, nie pouczaj, nie pocieszaj oraz nie wypytuj natrętnie dziecka;
- unikaj opowiadania o swoich doświadczeniach;
- nigdy nie naruszaj zasad dyskrecji i poufności - także nie przekazuj dziecku tego co mówił ktoś inny.

ROZMOWA Z DZIECKIEM KRZYWDZĄCYM

PAMIĘTAJ!

- zapewnij dziecko o dyskrecji i bądź dyskretny/a!
- wyjaśnij dziecku cel rozmowy;
- unikaj agresywnego i dyrektywnego języka;

- słuchaj aktywnie i uważnie:
 - jeśli chcesz zapisywać coś co dziecko powiedziało - zapytaj o jego zgodę i wyjaśnij mu po co to robisz,
 - zadawaj pytania otwarte,
 - parafrazuj to co dziecko mówi, aby mieć pewność, że dobrze zrozumiałaś/eś przekaz i jego intencje,
 - nazywaj uczucia dziecka które obserwujesz;
- opisuj zdarzenia, czyli fakty za pomocą swoich spostrzeżeń - rzeczowych stwierdzeń faktu czy zachowania, **POZBAWIONEJ JAKIEJKOLWIEK OCENY**;
- odwołuj się do konkretnych obowiązujących praw, norm i zasad, wskazuj dokładnie które zostały przekroczone;
- mówiąc o uczuciach odnoś się tylko do odczuć, jakie wywołuje **U CIEBIE** spostrzeżone zachowanie;
- staraj się wesprzeć dziecko w identyfikacji jego prawdziwych uczuć i potrzeb będących powodem działań, które podjęło - poprzez szukanie ich przyczyn dziecko będzie mogło rozpocząć branie odpowiedzialności za własne uczucia;
- opisując oczekiwane zachowanie **MÓW O POTRZEBACH**, które wynikają z uczuć, jakie dane zachowanie w nas budzi (np. "Zależy mi, aby wszyscy w klasie czuli się bezpieczni.");
- jeśli czegoś oczekujesz wyraż to w formie prośby o aktywne i konkretne działanie dziecka (a nie o zaniechanie!);
- upewnij się, że dziecko krzywdzące również nie jest ofiarą krzywdzenia;
- wyjaśnij dziecku jego wpływ na inne osoby (nie tylko na dziecko krzywdzone), jednak nie próbuj wzbudzić u niego poczucia winy - to spowoduje tylko zamknięcie się dziecka na dalszy dialog;
- unikaj doradzania, licytowania się, pouczania, pocieszania oraz natrętnego wypytywania;
- formułuj prośby i oczekiwania, jednak włączaj dziecko w proces naprawy sytuacji i kreowania rozwiązań;
- jeśli dziecko otwiera się, wykazuje wolę zmiany zachowania, rozumie, że nie było ono właściwe - zawsze to docen!

NIGDY:

- **NIE PODCHODŹ DO ROZMOWY Z ZAŁOŻENIEM ZNANIA WSZYSTKICH ODPOWIEDZI! ROZWÓJ ROZMOWY MOŻE CIĘ ZASKOCZYĆ JEŚLI POZWOLISZ DZIECKU NA ZAUFANIE CI I OPOWIEDZENIE O SWOICH PROBLEMACH I MOTYWACH.**
- nigdy nie przenoś swoich emocji na dziecko - odbieraj negatywne komunikaty skupiając się na własnych emocjach i potrzebach oraz emocjach i potrzebach rozmówcy – zastanawiaj się, dlaczego rozmówca wygłasza taki komunikat;
- nie myl uczuć z tym co myślisz lub jakie masz wyobrażenia ("Czuję, że jestem świetną malarką" to nie jest uczucie!);
- nigdy nie podważaj, ani nie zaprzeczaj relacjom dziecka nawet jeśli stoją w sprzeczności z tym co wcześniej usłyszałaś/eś
- nigdy nie bagatelizuj obaw, ani problemów dziecka nawet jeśli to ono jest sprawcą przemocy!
- nie zachowuj się jakbyś wiedział/a lepiej od dziecka co czuje w danej sytuacji, nie ucinaj jego wypowiedzi - zostaw mu przestrzeń do wyrażenia swoich uczuć i emocji w sposób dla niego adekwatny;
- unikaj dawania powierzchownych rad typu „Jak nie możesz sobie poradzić ze złością to idź na boks”, bo dziecko zrozumie, że nie może liczyć na Twoją pomoc skoro to ono jest sprawcą przemocy, nawet jeśli samo jej też doświadcza w innej relacji;
- nigdy nie licytuj się, nie pouczaj oraz nie wypytuj natrętnie dziecka;

- unikaj opowiadania o swoich doświadczeniach;
- nigdy nie naruszaj zasad dyskrecji i poufności - także nie przekazuj dziecku tego co mówił ktoś inny.

ROZMOWA Z DZIECKIEM BĘDĄCY ŚWIADKIEM PRZEMOCY

PAMIĘTAJ!

- zapewnij dziecko o dyskrecji i bądź dyskretny/a!
- wyjaśnij dziecku cel rozmowy;
- upewnij dziecko, że jeśli to ono zgłosiło krzywdzenie to postąpiło słusznie, w takiej sytuacji chwal jego odwagę i podkreślaj znaczenie zgłoszenia dla pomocy dziecku krzywdzonemu,
- akceptuj lęk dziecka i nie oceniaj go jeśli było świadkiem krzywdzenia, ale nie zdecydowało się go zgłosić,
- unikaj agresywnego, oceniającego i dyrektywnego języka;
- słuchaj aktywnie i uważnie:
 - jeśli chcesz zapisywać coś co dziecko powiedziało - zapytaj o jego zgodę i wyjaśnij mu po co to robisz,
 - zadawaj pytania otwarte,
 - parafrazuj to co dziecko mówi, aby mieć pewność, że dobrze zrozumiałeś/eś przekaz i jego intencje,
 - nazywaj uczucia dziecka które obserwujesz;
- opisz zdarzenia, czyli fakty za pomocą swoich spostrzeżeń - rzeczowych stwierdzeń faktu czy zachowania, **POZBAWIONEJ JAKIEJKOLWIEK OCENY**;
- zostaw dziecku przestrzeń do nazwania, opisanie i akceptacji jego własnych emocji;
- mówiąc o uczuciach odnoś się tylko do odczuć, jakie wywołuje **U CIEBIE** spostrzeżone zachowanie;
- nie myl uczuć z tym co myślisz lub jakie masz wyobrażenia ("Czuję, że jestem świetną malarką" to nie jest uczucie!);
- upewnij się, że dziecko będące świadkiem również nie jest ofiarą krzywdzenia;

NIGDY:

- **NIE PRZYPISUJ POŚREDNIEJ WINY ZA PRZEMOC DZIECKU KTÓRE BYŁO ŚWIADKIEM I NIE ZGŁOSIŁO PRZEMOCY**
- nigdy nie podważaj, ani nie zaprzeczaj relacjom dziecka!
- nigdy nie bagatelizuj obaw, ani problemów dziecka!
- nie zachowuj się jakbyś wiedział/a lepiej od dziecka co czuje w danej sytuacji, nie ucinaj jego wypowiedzi - zostaw mu przestrzeń do wyrażenia swoich uczuć i emocji w sposób dla niego adekwatny;
- unikaj dawania powierzchownych rad typu „Przecież nikt Ci nie zrobi”, bo dziecko zrozumie, że nie może liczyć na Twoją pomoc jeśli stanie się ofiarą krzywdzenia;
- nigdy nie licytuj się, nie pouczaj, nie pocieszaj oraz nie wypytuj natrętnie dziecka;
- unikaj opowiadania o swoich doświadczeniach;
- nigdy nie naruszaj zasad dyskrecji i poufności - także nie przekazuj dziecku tego co mówił ktoś inny.

WIĘCEJ INFORMACJI O POROZUMIENIU BEZ PRZEMOCY:

<https://ombuds.uj.edu.pl/porozumienie-bez-przemocy-poradnik>

Załącznik nr 12: dane kontaktowe lokalnych instytucji i organizacji, które zajmują się interwencją i pomocą w sytuacjach krzywdzenia dzieci

112 - Numer alarmowy - zadzwoń pod ten numer, jeśli zagrożone jest życie lub zdrowie dziecka i niezbędna jest interwencja policji, straży pożarnej lub pogotowia.

Możesz też skorzystać z bezpośrednich numerów:

997 Policja | **998 Straż Pożarna** | **999 Pogotowie Ratunkowe**

Lista danych kontaktowych instytucji i organizacji zajmujących się interwencją i pomocą w przypadku krzywdzenia dzieci:

Komenda Rejonowa Policji Warszawa V (Bielany)

ul. Żeromskiego 7, 01-887 Warszawa | dyzurny.krp5@ksp.policja.gov.pl

Dzielnicowy właściwy dla Kwitnącego Domu: asp. szt. Ewa Śliwińska

Komenda Rejonowa Policji Warszawa V, Rewir Dzielnicowych,

01-716 Warszawa ul. Broniewskiego 58

tel. 47 723-22-74 | tel. kom. 600-997-634 | dzielnicowy.bielany2@ksp.policja.gov.pl

Sąd Rejonowy dla Warszawy-Żoliborza w Warszawie

ul. Kocjana 3, 01-473 Warszawa | tel.: (22) 328 60 30 | e-mail: boi@warszawa-zoliborz.sr.gov.pl

VI Wydział Rodzinny i Nieletnich - ul. Antoniego Kocjana 3, 01-473 Warszawa, Budynek A piętro 1

Kierownik Sekretariatu VI Wydziału Rodzinnego i Nieletnich - pokój 114, tel (22) 328 60 30

Ośrodek Pomocy Społecznej Dzielnicy Bielany m.st. Warszawy

ul. S. Przybyszewskiego 80/82, 01-824 Warszawa | tel. +48 22 56 89 100, +48 22 41 80 230

email: sekretariat@opsbielany.waw.pl | **Godziny pracy ośrodka:** poniedziałek - piątek 8.00 – 16.00

116 111 – bezpłatny i anonimowy **telefon zaufania dla dzieci i młodzieży do 18 r.ż.**, działa 7 dni w tygodniu, 24 godziny na dobę

800 100 100 – bezpłatna i anonimowa **pomoc telefoniczna i online dla rodziców** i nauczycieli w sprawach bezpieczeństwa dzieci, działa w każdy piątek w godzinach 12:00-15:00

800 12 12 12 – bezpłatny Dziecięcy **Telefon Zaufania Rzecznika Praw Dziecka**, działa 7 dni w tygodniu, 24 godziny na dobę.

800 120 002 - bezpłatny i całodobowy **telefon Ogólnopolskiego Pogotowia dla Ofiar Przemocy w Rodzinie "Niebieska Linia"**, e-mail: niebieskalinia@niebieskalinia.info.

600 07 07 17 - całodobowy, **interwencyjny telefon Fundacji Centrum Praw Kobiet** (opłata za połączenie jest zgodna z taryfą operatora osoby dzwoniącej)

116 123 - bezpłatny **telefon zaufania dla osób dorosłych w kryzysie emocjonalnym**.

888 88 33 88 PL / 888 88 79 88 UA - bezpłatny telefon przeciwprzemocowy fundacji Feminoteka j. polskim od poniedziałku do piątku w godzinach 11:00 - 19:00, oraz w sobotę i niedzielę 10:00 - 16:00, natomiast w j. ukraińskim czynny od poniedziałku do piątku w godzinach 14:00- 19:00 oraz w sobotę i niedzielę 10:00 - 15:00 (jest możliwość kontaktu również przez WhatsApp 602 882 844)

Zagrożenia w Internecie - Dyżurnet.pl - bezpłatne i anonimowe zgłoszenie niepokojących treści znalezionych w Internecie. Jeśli specjaliści z dyżurnet.pl uznają, że znalezione przez Ciebie treści są nielegalne – poinformują o tym policję lub prokuraturę.

Zgłoszenia: www.dyzurnet.pl , e-mail: dyzurnet@dyzurnet.pl lub tel. 801 615 005 (całodobowo).

Warszawski Ośrodek Interwencji Kryzysowej - całodobowo zapewnia schronienie i wsparcie osobom doświadczającym przemocy w rodzinie oraz innym osobom znajdującym się w sytuacji kryzysowej wymagającym pomocy w formie czasowego pobytu poza miejscem zamieszkania- ul. 6-go Sierpnia 1/5, 02-843 Warszawa (Ursynów). Kontakt do hostelu: tel.: 885 523 171.

PUNCTUS - Punkt Wsparcia dla Usamodzielniającej się Młodzieży z pieczy zastępczej, zarówno instytucjonalnej, jak i rodzinnej

Centrum Pomocy Cudzoziemcom

ul. Krucza 6/14a, 00-537 Warszawa, poniedziałek – piątek, 10:00 – 17:00, e-mail: cpc@cpc.org.pl
Kontakt w językach: angielski, francuski, arabski, gruziński, perski, polski, rosyjski, tadżycki, ukraiński i wietnamski.

Stowarzyszenie Interwencji Prawnej

Pomoc prawna, poradnictwo, wsparcie osób doznających wykluczenia i przemocy. Możliwość umówienia się na konsultację pod numerem **880 145 372 od poniedziałku do piątku w godz. 15:00-16:00** (opłata za połączenie jest zgodna z taryfą operatora osoby dzwoniącej) lub zgłoszenia swojego problemu na e-mail: porada@interwencjaprawna.pl

Helsińska Fundacja Praw Człowieka

Porady prawne z zakresu łamania praw człowieka. Zgłoszenia: e-mail: refugees@hfhr.pl tel. 222905590 od poniedziałku do piątku 11:00-14:00 (opłata za połączenie jest zgodna z taryfą operatora osoby dzwoniącej)

WIĘCEJ MIEJSC POMOCY DLA OSÓB ZAGROŻONYCH DYSKRYMINACJĄ:

<https://warszawa19115.pl/-/pomoc-dla-osob-doswiadczajacych-dyskryminacji-i-przemocy>

WIĘCEJ MIEJSC WSPARCIA W ZAKRESIE BEZPŁATNEJ POMOCY PSYCHOLOGICZNEJ:

<https://warszawa19115.pl/-/bezpлатna-pomoc-psychologiczna-i-lub-terapia-dla-dzieci-i-mlodziezy-na-terenie-warszawy>

NIEODPŁATNA POMOC PRAWNA I NIEODPŁATNE PORADNICTWO OBYWATELSKIE W WARSZAWIE: <https://warszawa19115.pl/-/nieodplatna-pomoc-prawna-w-warszawie>

NADAL NIE WIESZ GDZIE SZUKAĆ POMOCY?

Komitet Ochrony Praw Dziecka udziela pomocy skontaktować się ze specjalistami i kieruje gdzie najlepiej zapytać o wsparcie. Skorzystaj z formularza zamieszczonego na stronie:
<https://kopd.pl/kontakt/ekspert-on-line/>

Załącznik nr 13: Wzór - Karta interwencji

Fundacja Inna Przestrzeń,
ul. Nowy Świat 23/25/32, 00-029 Warszawa
NIP: 5213393003, KRS: 0000257224

Warszawa dn. _____

Kwitnący Dom
www.KwitnacyDom.pl
Kwitnąca 14, 01-926 Warszawa (Polska)

Karta interwencji w przypadku podejrzenia naruszenia bezpieczeństwa dziecka

Imię i nazwisko dziecka będącego ofiarą krzywdzenia:		
Imiona i nazwiska rodziców / opiekunów prawnych:		
Przyczyna interwencji (forma krzywdzenia):		
Miejsce zdarzenia:		
Data zdarzenia:		
Opis zdarzenia:		
Osoba zawiadamiająca o podejrzeniu krzywdzenia:		
Inne osoby zaangażowane w zdarzenie (np. Świadkowie, inne ofiary krzywdzenia):		
Osoba podejmująca interwencję:		
Opis działań podjętych przez personel	Data	Działanie

	Data	Opis spotkania
Spotkania z opiekunami dziecka		
	Forma podjętej interwencji (zakreślić właściwe)	<ul style="list-style-type: none"> • powiadomienie Koordynatora, • ustalenie planu naprawy z rodzicami, • zawiadomienie o podejrzeniu popełnienia przestępstwa, • wniosek o wgląd w sytuację dziecka/rodziny, • inny rodzaj interwencji. Jaki?
Dane dotyczące interwencji (nazwa organu, do którego zgłoszono interwencję) i data interwencji		
Wyniki interwencji: działania organów wymiaru sprawiedliwości, jeśli placówka uzyskała informacje o wynikach/działania placówki/działania rodziców	Data	Działanie

data i podpis osoby zakładającej

Załącznik nr 14: Zawiadomienie o popełnieniu przestępstwa (wzór)

Warszawa dn. _____

Imię i nazwisko osoby zgłaszającej

adres zameldowania

Fundacja Inna Przestrzeń,

ul. Nowy Świat 23/25/32, 00-029 Warszawa

NIP: 5213393003, KRS: 0000257224

Jednostka: **Kwitnący Dom** (Kwitnąca 14, 01-926 Warszawa (Polska))

pieczęć instytucji

Prokuratura rejonowa

w _____

(adres prokuratury)

Zawiadomienie należy złożyć do dowolnej, najbliższej prokuratury lub jeśli masz taką wiedzę i możliwość to do właściwej ze względu na miejsce popełnienia przestępstwa - na końcu wzoru znajduje się lista sądów właściwych dla Aglomeracji Warszawskiej.

ZAWIADOMIENIE O POPEŁNIENIU PRZESTĘPSTWA

Niniejszym zawiadamiam, iż nieznany sprawca / Pan/Pani* _____
(imię i nazwisko osoby podejrzanej o popełnienie przestępstwa)

popełnił/a przestępstwo _____
(jaki? należy dokładnie nazwać rodzaj przestępstwa)

**należy wybrać odpowiednią opcję.*

W tym miejscu powinien się pojawić opis zawierający nazwę przestępstwa, kiedy przestępstwo miało miejsce, jeśli ktoś był ofiarą tego działa, to informacja o tej osobie wraz z dokładnymi danymi.

Opracowała: Anna Kłós //// przyjęto: 14.08.2024

Przykład: znęcania się nad osobą najbliższą kwalifikowane z art. 207 § 1 Kodeksu karnego przez to, że w okresie od do roku znęcał/a się i nadal znęca psychicznie i fizycznie nad zgłaszającą/cym Panią/Panem zamieszkałą/ym w przy ul. w ten sposób, że np. wielokrotnie używał/a wobec niej/niego słów obraźliwych, wypowiadał/a groźby w przedmiocie uszkodzenia ciała, naruszał/a jej/jego nietykalność cielesną.

UZASADNIENIE

(W uzasadnieniu powinien zostać uwzględniony dokładny opis sytuacji, zawierający informacje dotyczące danych osobowych osoby/rodziny np. wobec której stosowana była/jest przemoc oraz dane osobowe osoby stosującej przemoc. Osoba zgłaszająca powinna opisać sytuację oraz czasookres, w których dochodziło do przemocy oraz wskazać na np. charakter odniesionych obrażeń ciała, zadawanych cierpień psychicznych, niezaspokajania podstawowych potrzeb życiowych, zastraszania, zmuszania do odbywania aktów seksualnych itp. W uzasadnieniu można również uwzględnić informację dotyczącą ewentualnych uzależnień osoby stosującej przemoc).

Przykład uzasadnienia: W dniu r. zawarłam/em z związek małżeński z Jesteśmy rodzicami małoletniego dziecka lat Od lat nasze wspólne pożycie uległo znacznemu pogorszeniu. Mój/moja mąż/żona jest osobą uzależnioną od alkoholu. Pod wpływem alkoholu mój/moja mąż/żona jest agresywny/a, na skutek czego często dochodzi do używania wobec mnie wulgarnych i obelżywych słów oraz do naruszeń nietykalności cielesnej. Ponieważ jestem osobą bezrobotną mój/moja mąż/żona nie zaspokaja moich podstawowych potrzeb życiowych. Często nie mam pieniędzy dla siebie i swojego dziecka na żywność, podstawowe środki higieniczne, opłacenie bieżących rachunków oraz opłat mieszkaniowych. Wielokrotnie próbowałam/em powiadomić o swojej trudnej sytuacji rodzinnej Policję lub ośrodek pomocy społecznej ale mąż/żona zastraszal/a mnie grożąc mi pozbawieniem życia.

W dniu r. podczas jednej z awantur domowych mąż/żona w obecności dzieci dotkliwie mnie pobił/a na skutek czego miałam/em liczne obrażenia ciała. Pomimo wielu próśb o podjęcie leczenia odwykowego mąż/żona mój/moja nie zamierza się poddać terapii, ani też nie dąży do poprawy naszej sytuacji rodzinnej.

Dowód: (jeśli jest)

- zeznania świadka/ów (podać dane)
- zaświadczenie lekarskie z dnia r.

Mając na uwadze powyższe zwracam się z prośbą o wszczęcie postępowania karnego wobec:

.....
(imię i nazwisko osoby podejrzanej o popełnienie przestępstwa)

zamieszkałego/ej:

.....
(dokładny adres osoby podejrzanej o popełnienie przestępstwa)

.....
Imię i nazwisko osoby zgłaszającej

Załączniki: (jeśli są)

1. Zaświadczenie lekarskie z dnia r.

Opracowała: Anna Kłós //// przyjęto: 14.08.2024

Wybierz właściwą prokuraturę:

Prokuratura Rejonowa Warszawa-Mokotów

ul. Postępu 17D,
02-676 Warszawa

Obszar działania: część miasta stołecznego Warszawy w granicach ustalonych dla dzielnic: Mokotów, Sadyba i Stegny.

Prokuratura Rejonowa Warszawa-Ochota

ul. Wiślicka 6,
02-114 Warszawa

Obszar działania: część miasta stołecznego Warszawy w granicach ustalonych dla dzielnic: Ochota, Ursus i Włochy.

Prokuratura Rejonowa Warszawa-Śródmieście

ul. Krucza 38/42,
00-512 Warszawa

Obszar działania: część miasta stołecznego Warszawy w granicach części dzielnicy Śródmieście położonej na południe od osi Al. Jerozolimskich.

Prokuratura Rejonowa Warszawa Śródmieście-Północ

ul. Krucza 38/42,
00-512 Warszawa

Obszar działania: część miasta stołecznego Warszawy w granicach części dzielnicy Śródmieście położonej na północ od osi Al. Jerozolimskich.

Prokuratura Rejonowa Warszawa-Ursynów

ul. Nowowiejska 26B,
02-010 Warszawa

Obszar działania: część miasta stołecznego Warszawy w granicach ustalonych dla dzielnic: Ursynów i Wilanów.

Prokuratura Rejonowa Warszawa-Wola

ul. Ciołka 14,
01-443 Warszawa

Obszar działania: część miasta stołecznego Warszawy w granicach ustalonych dla dzielnic Bemowo i Wola oraz gminy Izabelin.

Prokuratura Rejonowa Warszawa-Żoliborz

ul. Krasińskiego 65,
01-755 Warszawa

Obszar działania: część miasta stołecznego Warszawy w granicach ustalonych dla dzielnic Bielany i Żoliborz oraz gmina Łomianki.

Prokuratura Rejonowa w Otwocku

ul. Powstańców Warszawy 15,
05-400 Otwock

Obszar działania: miasta Józefów i Otwock oraz gminy: Celestynów, Karczew, Kołbiel i Wiązowna.

Prokuratura Rejonowa w Legionowie

ul. Sobieskiego 47,
05-120 Legionowo

Obszar działania: miasto Legionowo oraz gminy: Jabłonna, Nieporęt, Serock, Wieliszew.

Prokuratura Rejonowa Warszawa-Praga Północ w Warszawie

ul. Jagiellońska 5,
03-721 Warszawa

Obszar działania: części miasta stołecznego Warszawy w granicach ustalonych dla dzielnic: Białołęka, Praga-Północ i Targówek.

Prokuratura Rejonowa Warszawa-Praga Południe w Warszawie

ul. Kamienna 14,
03-441 Warszawa

Obszar działania: części miasta stołecznego Warszawy w granicach ustalonych dla dzielnic: Praga-Południe, Rembertów, Wawer i Wesoła.

Prokuratura Rejonowa w Nowym Dworze Mazowieckim

ul. Paderewskiego 3,
05-100 Nowy Dwór Mazowiecki

Obszar działania: miasto Nowy Dwór Mazowiecki oraz gminy: Czosnów, Leoncin, Pomiechówek i Zakroczym.

Prokuratura Rejonowa w Wołominie

ul. Ignacego Prądzyńskiego 3 A,
05-200 Wołomin

Obszar działania: miasta: Kobyłka, Marki, Ząbki i Zielonka oraz gminy: Dąbrówka, Jadów, Klembów, Poświętne, Radzymin, Strachówka, Tuszcz i Wołomin.

Prokuratura Rejonowa w Grodzisku Mazowieckim

ul. Żydowska 19,
05-825 Grodzisk Mazowiecki

Obszar działania: miasta Milanówek i Podkowa Leśna oraz gminy: Błonie, Grodzisk Mazowiecki, Kampinos i Leszno.

Prokuratura Rejonowa w Piasecznie

ul. Kościuszki 14,
05-500 Piaseczno

Obszar działania: gminy: Góra Kalwaria, Konstancin-Jeziorna, Lesznowola, Piaseczno i Prażmów

Prokuratura Rejonowa w Pruszkowie

ul. Stalowa 33,
05-800 Pruszków

Załącznik nr 15: Wniosek o wgląd w sytuację dziecka/rodziny* (wzór)

Warszawa dn. _____

Fundacja Inna Przestrzeń,

ul. Nowy Świat 23/25/32, 00-029 Warszawa
NIP: 5213393003, KRS: 0000257224

Jednostka: **Kwitnący Dom** (Kwitnąca 14, 01-926 Warszawa (Polska))

pieczęć instytucji

Sąd Rejonowy w _____

Wydział Rodzinny i Nieletnich

(adres sądu)

*Wniosek należy złożyć do sądu właściwego ze względu na
miejsce zamieszkania dziecka - na końcu wzoru znajduje się
lista sądów właściwych dla Aglomeracji Warszawskiej.*

Wnioskodawca: _____
(imię i nazwisko osoby zgłaszającej)

(adres osoby zgłaszającej)

Uczestnicy postępowania: _____
(imiona i nazwiska rodziców dziecka, których dotyczy wniosek)

Adres zamieszkania: _____

(adres rodziny)

Rodzice małoletniego: _____

(imię i nazwisko dziecka)

Wniosek o wgląd w sytuację dziecka

Niniejszym wnoszę o wgląd w sytuację małoletniego _____
(imię i nazwisko dziecka)

zamieszkałego _____
(adres zamieszkania dziecka)

i wydanie odpowiednich zarządzeń opiekuńczych.

UZASADNIENIE

(Tutaj należy opisać niepokojące sytuacje, wszystko to co sprawiło, że zdecydowaliśmy się na podjęcie interwencji i dlaczego uważamy, że dobro dziecka jest zagrożone. Można zamieścić informacje o osobach, które były/są świadkami niepokojących zdarzeń.)

W związku z powyższym, wnoszę o wydanie odpowiednich zarządzeń w celu zabezpieczenia dobra małoletniego dziecka.

Imię i nazwisko osoby składającej

Załączniki: (jeśli są)

1. Kopia aktu urodzenia małoletniego.

Wybierz właściwy sąd:

Sąd Rejonowy dla Pragi Północ w Warszawie

V Wydział Rodzinny i Nieletnich
Terespolska 15A, 03-813 Warszawa
(dla spraw z dzielnic Białołęka, Praga-Północ, Targówek)

Sąd Rejonowy dla Pragi Południe w Warszawie

V Wydział Rodzinny i Nieletnich
Terespolska 15A, 03-813 Warszawa
(dla spraw z dzielnic Praga Południe, Rembertów, Wawer i Wesoła)

Sąd Rejonowy dla Warszawy-Woli w Warszawie

VI Wydział Rodzinny i Nieletnich
Kocjana 3, 01-473 Warszawa, budynek B
(dla spraw z dzielnic Wola, Bemowo)

Sąd Rejonowy dla Warszawy-Śródmieścia III Wydział Rodzinny i Nieletnich

Marszałkowska 82, 00-517 Warszawa
(dla spraw z dzielnicy Śródmieście)

Sąd Rejonowy dla Warszawy-Mokotowa w Warszawie

V Wydział Rodzinny i Nieletnich
Chałubińskiego 8, Warszawa
(dla spraw z dzielnic Mokotów, Ursynów i Wilanów)

Sąd Rejonowy dla m.st. Warszawy w Warszawie

IV Wydział Rodzinny i Nieletnich
Marszałkowska 82, 00-517 Warszawa
(dla spraw z dzielnic Ochota, Ursus i Włochy oraz sprawy z elementem zagranicznym z całego obszaru właściwości Sądu)

Sąd Rejonowy dla Warszawy-Żoliborza w Warszawie

VI Wydział Rodzinny i Nieletnich
Kocjana 3, 01-473 Warszawa (budynek A)
(dla spraw z dzielnic Bielany i Żoliborz oraz gmin Izabelin i Łomianki.)

Sąd Rejonowy w Nowym Dworze Mazowieckim

III Wydział Rodzinny i Nieletnich
Chemików 1B, 05-100 Nowy Dwór Mazowiecki
(dla miasta Nowy Dwór Mazowiecki oraz gmin: Leoncin, Pomiechówek, Zakroczym i Czosnów)

Sąd Rejonowy w Otwocku

III Wydział Rodzinny i Nieletnich
Powstańców Warszawy 2, 05-402 Otwock
(dla miast Józefów i Otwock oraz gmin: Celestynów, Karczew, Kołbiel i Wiązowna)

Sąd Rejonowy w Wołominie

III Wydział Rodzinny i Nieletnich
Prądyńskiego 3a, 05-200 Wołomin
(dla miast: Kobyłka, Marki, Ząbki, Zielonka oraz gmin: Dąbrówka, Jadów, Klembów, Poświętne, Radzymin, Strachówka, Tłuszcz, Wołomin)

Sąd Rejonowy w Grodzisku Mazowieckim

III Wydział Rodzinny i Nieletnich
Bartniaka 21/23, 05-825 Grodzisk Mazowiecki
(dla miast Milanówek i Podkowa Leśna oraz gmin: Błonie, Grodzisk Mazowiecki, Kampinos i Leszno)

Sąd Rejonowy w Piasecznie

III Wydział Rodzinny i Nieletnich
Kościuszki 14, 05-500 Piaseczno
(dla gmin: Góra Kalwaria, Konstancin-Jeziorna, Lesznowola, Piaseczno i Prażmów)

Sąd Rejonowy w Pruszkowie

III Wydział Rodzinny i Nieletnich
Kraszewskiego 22, 05-800 Pruszków
(dla miast Piastów i Pruszków oraz gmin: Brwinów, Michałowice, Nadarzyn, Ożarów Mazowiecki, Raszyn i Stare Babice)

Sąd Rejonowy w Legionowie

III Wydział Rodzinny i Nieletnich
ul. Sobieskiego 47 05-120 Legionowo
(dla miasta Legionowa oraz gmin: Jabłonna, Nieporęt, Serock, Wieliszew)

Załącznik nr 16: Zasady bezpiecznej rekrutacji personelu w Kwitnącym Domu

Podczas rekrutacji staramy się poznać dane kandydata/kandydatki, które pozwolą nam jak najlepiej poznać jego/jej kwalifikacje, w tym stosunek do wartości podzielanych przez organizację, takich jak ochrona praw dzieci i szacunek do ich godności.

1. Kwitnący Dom w ogłoszeniach rekrutacyjnych na stanowiska związane z
 - a. opieką nad dziećmi,
 - b. wychowaniem...
 - c. edukacją...
 - d. wypoczynkiem...
 - e. leczeniem...
 - f. świadczeniem porad psychologicznych...
 - g. rozwojem duchowym...
 - h. uprawianiem sportu...
 - i. realizacją innych zainteresowań...

... (przez) dzieci

publikuje informacje o konieczności spełnienia przez kandydata wymogów art. 21 ustawy z dnia 13 maja 2016 r. o przeciwdziałaniu zagrożeniom przestępczością na tle seksualnym i ochronie dzieci.

2. Dbamy, aby wszystkie osoby zatrudnione przez naszą Organizację (w tym osoby pracujące na podstawie umowy zlecenie oraz wolontariusze/stażyści) posiadały odpowiednie kwalifikacje do pracy z dziećmi oraz były dla nich bezpieczne. Aby sprawdzić to jak stosunek kandydata/ki do dzieci i podzielenie naszych wartości związanych z szacunkiem wobec nich i przestrzeganiem ich praw, możemy oczekiwać przedstawienia danych (w tym dokumentów) dotyczących:
 - a. wykształcenia,
 - b. kwalifikacji zawodowych,
 - c. przebiegu dotychczasowego zatrudnienia osoby zatrudnianej.
3. W każdym przypadku musimy posiadać dane pozwalające zidentyfikować kandydata/kę, niezależnie od podstawy zatrudnienia. Musimy znać:
 - a. imię (imiona) i nazwisko,
 - b. datę urodzenia,
 - c. dane kontaktowe osoby zatrudnianej
 - d. dane potrzebne do sprawdzenia osoby zatrudnianej w Rejestrze Sprawców Przestępstw na Tle Seksualnym, czyli powyższe oraz numer pesel, nazwisko rodowe, imię ojca, imię matki.
4. Możemy poprosić kandydata/kę o przedstawienie referencji od poprzedniego pracodawcy lub o podanie kontaktu do osoby, która takie referencje może wystawić. Jednak zawsze podstawą kontaktu do byłych pracodawców jest zgoda kandydata/ki.
5. Szanujemy prawa potencjalnego pracownika (w szczególności dotyczące ochrony danych osobowych oraz wynikające z kodeksu pracy) dlatego nigdy nie prowadzimy tzw. screeningu osób ubiegających się o pracę.
6. Przed dopuszczeniem osoby zatrudnianej do wykonywania obowiązków związanych z wychowaniem, edukacją, wypoczynkiem, leczeniem małoletnich lub z opieką nad nimi sprawdzamy osobę zatrudnianą w Rejestrze Sprawców Przestępstw na Tle Seksualnym – Rejestrze z dostępem ograniczonym oraz Rejestrze osób w stosunku do których Państwowa Komisja do spraw przeciwdziałania wykorzystaniu seksualnemu małoletnich poniżej lat 15 wydała postanowienie o

wpisie w Rejestrze. Rejestr dostępny jest dla każdego do samodzielnego sprawdzenia na stronie: www.rps.ms.gov.pl

7. Wydruk z Rejestru przechowujemy w aktach osobowych pracownika lub analogicznej dokumentacji dotyczącej wolontariusza/osoby zatrudnionej w oparciu o umowę cywilnoprawną.
8. Zgodnie z obowiązującym prawem zawsze pobieramy od osoby zatrudnianej informację z Krajowego Rejestru Karnego o niekaralności w zakresie przestępstw określonych w rozdziale XIX i XXV Kodeksu karnego, w art. 189a i art. 207 Kodeksu karnego oraz w ustawie z dnia 29 lipca 2005 r. o przeciwdziałaniu narkomanii (Dz. U. z 2023 r. poz. 172 oraz z 2022 r. poz. 2600) lub za odpowiadające tym przestępstwom czyny zabronione określone w przepisach prawa obcego.
9. Jeżeli osoba zatrudniana posiada obywatelstwo inne niż polskie wówczas zgodnie z obowiązującym prawem musi dodatkowo dostarczyć informację z rejestru karnego państwa obywatelstwa (uzyskiwaną do celów działalności zawodowej lub wolontariackiej związanej z kontaktami z dziećmi, bądź informację z rejestru karnego, jeżeli prawo tego państwa nie przewiduje wydawania informacji dla w/w celów).
10. Każdy kandydat zgodnie z prawem musi złożyć oświadczenie o państwie/ach zamieszkiwania w ciągu ostatnich 20 lat, innych niż Rzeczypospolita Polska i państwo obywatelstwa. Oświadczenie składa się pod rygorem odpowiedzialności karnej.
11. Jeśli kandydat/ka zamieszkiwał/a w innych państwach niż Rzeczypospolita Polska oraz państwo obywatelstwa, kandydat/ka jest zobowiązany/a jest dostarczyć również informację z rejestru karnego tych państw (uzyskiwaną do celów działalności zawodowej lub wolontariackiej związanej z kontaktami z dziećmi, bądź informację z rejestru karnego, jeżeli prawo któregoś z państw nie przewiduje wydawania informacji dla w/w celów).
12. Jeżeli prawo państwa, z którego ma być dostarczona informacja o niekaralności nie przewiduje wydawania takiej informacji lub nie prowadzi rejestru karnego, wówczas kandydat/ka składa pod rygorem odpowiedzialności karnej oświadczenie:
 - a. o tym fakcie,
 - b. że nie była prawomocnie skazana w tym państwie za czyny zabronione odpowiadające przestępstwom określonym w rozdziale XIX i XXV Kodeksu karnego, w art. 189a i art. 207 Kodeksu karnego oraz w ustawie z dnia 29 lipca 2005 r. o przeciwdziałaniu narkomanii (Dz. U. z 2023 r. poz. 172 oraz z 2022 r. poz. 2600) lub za odpowiadające tym przestępstwom czyny zabronione określone w przepisach prawa obcego
 - c. nie wydano wobec niej innego orzeczenia, w którym stwierdzono, iż dopuściła się takich czynów zabronionych,
 - d. nie ma wynikającego z orzeczenia sądu, innego uprawnionego organu lub ustawy zakazu zajmowania wszelkich lub określonych stanowisk, wykonywania wszelkich lub określonych zawodów albo działalności, związanych z wychowaniem, edukacją, wypoczynkiem, leczeniem, świadczeniem porad psychologicznych, rozwojem duchowym, uprawianiem sportu lub realizacją innych zainteresowań przez małoletnich, lub z opieką nad nimi,
 - e. o następującej treści: Jestem świadomy/a odpowiedzialności karnej za złożenie fałszywego oświadczenia (oświadczenie to zastępuje pouczenie organu o odpowiedzialności karnej za złożenie fałszywego oświadczenia).
13. Gdy pozwalają na to przepisy prawa, prosimy o przedłożenie przez osobę zatrudnioną zaświadczenia o niekaralności z Krajowego Rejestru Karnego.
14. W przypadku niemożliwości przedstawienia zaświadczenia prosimy kandydata/kę o złożenie oświadczenia o niekaralności oraz o braku toczących się wobec niego/niej postępowań przygotowawczych, sądowych i dyscyplinarnych za przestępstwa i inne czyny popełnione przeciwko dzieciom.
15. Informacje oraz oświadczenia załączamy do w akt osobowych pracownika lub analogicznej dokumentacji dotyczącej wolontariusza/osoby zatrudnionej w oparciu o umowę cywilnoprawną.

**Załącznik nr 17: Zakres danych do sprawdzenia osoby w Rejestrze Sprawców
Przestępstw na Tle Seksualnym**

Fundacja Inna Przestrzeń,
ul. Nowy Świat 23/25/32, 00-029 Warszawa
NIP: 5213393003, KRS: 0000257224

Warszawa dn. _____

Kwitnący Dom
www.KwitnacyDom.pl
Kwitnąca 14, 01-926 Warszawa (Polska)

**Zakres danych
pracownika/współpracownika/wolontariusza/stażysty*
niezbędnych do sprawdzenia
w Rejestrze Sprawców Przestępstw na Tle Seksualnym.**

Imię i nazwisko:

.....
.....

Data urodzenia:

.....
.....

Pesel:

.....
.....

Nazwisko rodowe:

.....
.....

Imię ojca:

.....
.....

Imię

matki:

.....
.....

.....

(podpis kandydata/ki)

Rejestr dostępny jest na stronie: <https://rps.ms.gov.pl/>

* wybrać właściwe

Załącznik nr 18: Wzór Oświadczenie w zakresie art. 21 ustawy z dnia 13 maja 2016 r. o przeciwdziałaniu zagrożeniom przestępczością na tle seksualnym i ochronie małoletnich

Fundacja Inna Przestrzeń,
ul. Nowy Świat 23/25/32, 00-029 Warszawa
NIP: 5213393003, KRS: 0000257224

Warszawa dn. _____

Kwitnący Dom
www.KwitnacyDom.pl
Kwitnąca 14, 01-926 Warszawa (Polska)

imię i nazwisko pracownika

numer pesel

OŚWIADCZENIE

w zakresie art. 21 ustawy z dnia 13 maja 2016 r. o przeciwdziałaniu zagrożeniom przestępczością na tle seksualnym i ochronie małoletnich

Oświadczam, że w ciągu ostatnich 20 lat:

- nie zamieszkiwałem/łam** krajach innych niż Rzeczpospolita Polska i państwo obywatelstwa*
- zamieszkiwałem/am** w następujących krajach innych niż Rzeczpospolita Polska i państwo obywatelstwa:*

oraz przedkładam informacje z rejestrów karnych tych państw uzyskiwaną do celów działalności zawodowej lub wolontariackiej związanej z kontaktami z dziećmi.

Liczba załączników: _____

Jednocześnie oświadczam, że według mojej najlepszej wiedzy nie byłem/am prawomocnie skazany/a w w/w państwa za czyny zabronione odpowiadające przestępstwu określonym w rozdziale XIX i XXV Kodeksu karnego, w art. 189a i art. 207 Kodeksu karnego oraz w ustawie z dnia 29 lipca 2005 r. o przeciwdziałaniu narkomanii oraz nie wydano wobec mnie innego orzeczenia, w którym stwierdzono, iż dopuściłem/am się takich czynów zabronionych, oraz że nie mam obowiązku wynikającego z orzeczenia sądu, innego uprawnionego organu lub ustawy stosowania się do zakazu zajmowania wszelkich lub określonych stanowisk, wykonywania wszelkich lub określonych zawodów albo działalności, związanych z wychowaniem, edukacją, wypoczynkiem, leczeniem, świadczeniem porad psychologicznych, rozwojem duchowym, uprawianiem sportu lub realizacją innych zainteresowań przez małoletnich, lub z opieką nad nimi.

Jestem świadoma/y odpowiedzialności karnej za złożenie fałszywego oświadczenia.

.....
(podpis osoby przyjmującej oświadczenie)

.....
(podpis pracownika)

* wybrać właściwe

Załącznik nr 19: wzór notatki służbowej.

Fundacja Inna Przestrzeń

Nowy Świat 23/25/32
00-029 Warszawa

Projekt Kwitnący Dom

Kwitnąca 14, 01-926 Warszawa
(Polska)

Koordinator projektu: Anna Kłós

Warszawa, dn. _____
data

NOTATKA SŁUŻBOWA

W dniu _____ o godz. _____ w _____ (gdzie) doszło do zdarzenia:

*W tym miejscu opisz sytuację: co się stało, kogo to dotyczyło, kto był tego świadkiem, jaki był dalszy rozwój sytuacji, kiedy doszło do zakończenia sytuacji.
Opisz wszystko możliwie szczegółowo, ale skupiając się tylko na zaistniałych faktach, a nie na Twojej ocenie, odczuciach lub domysłach.*

Na tym zakończono o godzinie 15:51

Spisała: _____
(Twoje imię i nazwisko)

Zajmowane stanowisko: _____
(Tutaj podaj swoje stanowisko)

Poświadczyła: _____
(imię i nazwisko ew. świadka sytuacji)

.....
(podpis osoby spisującej)

.....
(podpis osoby poświadczającej)

Załącznik nr 20: Przykładowy schemat rozmowy z dorosłym i z dzieckiem podczas identyfikacji

Podczas rozmowy z osobą dorosłą należy zachować spokój, być uprzejmym i cierpliwym.

Na początku rozmowy warto poinformować osobę dorosłą, że w Kwitnącym Domu obowiązują procedury ochrony dzieci i w związku z tym pracownik może zadać dodatkowe pytania w celu weryfikacji danych dziecka lub relacji łączącej go z dorosłym.

Mogą zaistnieć sytuacje, w których osoba dorosła będzie czuła się niekomfortowo, wyrazi swój sprzeciw albo niezadowolenie. NIE MUSI to oznaczać, że jest ona potencjalnym przestępcą.

Przykład rozmowy z beneficjentem:

«W naszym obiekcie obowiązują procedury ochrony dzieci, w związku z tym, w momencie rejestracji prosimy o przedstawienie dokumentów tożsamości wszystkich osób przyprawdzających dzieci na zajęcia w Kwitnącym Domu. Czy dziecko ma przy sobie dokument tożsamości?» (legitymacja, paszport, inne).

Jeżeli dziecko nie posiada dokumentu lub po jego sprawdzeniu, nie ma pewności, że osoba dorosła jest prawnym opiekunem dziecka, możemy zadać poniższe pytania, które pomogą określić sytuację:

- Jak nazywa się dziecko, ile ma lat?
- Czy jest Pan/Pani prawnym opiekunem dziecka? lub Czy dziecko jest z Panem/ Panią spokrewnione? Czy ma Pan/Pani dokument uprawniający do sprawowania opieki nad dzieckiem?
- Czy ma Pan/Pani zaświadczenie od opiekunów dziecka, że przebywa ono pod Pana/Pani opieką?
- Czy ma Pan/Pani telefon do opiekunów dziecka, żebyśmy mogli to potwierdzić?

Przykładowa rozmowa z dzieckiem:

- Jak się nazywasz, ile masz lat?
- Kim jest osoba, z którą przyszedłeś?
- Czy znacie się dobrze z tym Panem/Panią?
- Gdzie są twoi rodzice? Chcielibyśmy się z nimi skontaktować - czy masz do nich numer telefonu?

Jeżeli dorosły odpowiada za dziecko, informujemy, że chcemy porozmawiać z dzieckiem. Jeżeli dorosły utrudnia kontakt z dzieckiem, możemy podkreślić, że w sytuacji, kiedy niemożliwe jest ustalenie tożsamości dziecka, będziemy musieli zawiadomić policję.

Załącznik nr 21: Zasady ochrony wizerunku i danych osobowych dzieci

Zasady powstały w oparciu o obowiązujące przepisy prawa.

Nasze wartości

1. W naszych działaniach zawsze kierujemy się odpowiedzialnością i rozważą w obec utrwalania, przetwarzania, używania i publikowania wizerunków dzieci.
2. Dzielenie się zdjęciami i filmami z naszych aktywności służy celebrowaniu sukcesów dzieci, dokumentowaniu naszych działań i zawsze ma na uwadze bezpieczeństwo dzieci.
3. Wykorzystujemy zdjęcia/nagrania pokazujące szeroki przekrój dzieci – chłopców i dziewczęta, dzieci w różnym wieku, o różnych uzdolnieniach, stopniu sprawności i reprezentujące różne grupy etniczne - reprezentujące pełen przekrój naszych beneficjentów.
4. Dzieci zawsze mają prawo zdecydować, czy ich wizerunek zostanie zarejestrowany i w jaki sposób zostanie przez nas użyty.
5. Zgoda rodziców/opiekunów prawnych na wykorzystanie wizerunku ich dziecka jest tylko wtedy wiążąca, jeśli dzieci i rodzice/opiekunowie prawni zostali poinformowani o sposobie wykorzystania zdjęć/nagrań i ryzyku wiążącym się z publikacją wizerunku.
6. Dbamy o bezpieczeństwo wizerunków dzieci poprzez:
 - a. Prosimy o pisemną zgodę rodziców/opiekunów prawnych oraz pytamy zgodę dzieci przed zrobieniem i publikacją zdjęcia/nagrania.
 - b. Zawsze udzielamy wyjaśnień, do czego wykorzystamy zdjęcia/nagrania i w jakim kontekście będą użyte, ale też jak będziemy przechowywać te dane i jakie potencjalne ryzyko wiąże się z publikacją zdjęć/nagrań online.
 - c. Unikamy podpisywania zdjęć/nagrań informacjami identyfikującymi dziecko z imienia i nazwiska. Jeśli konieczne jest podpisanie dziecka używamy tylko imienia.
 - d. Nigdy nie ujawniamy jakichkolwiek informacji wrażliwych o dziecku dotyczących przede wszystkim stanu zdrowia, sytuacji materialnej, sytuacji prawnej i powiązanych z wizerunkiem dziecka.
7. Przyjeliśmy zasady, że:
 - a. wszystkie dzieci znajdujące się na zdjęciu/naganiu muszą być ubrane,
 - b. sytuacja zdjęcia/nagrania nie może być dla dziecka poniżająca, ośmieszająca ani ukazywać go w negatywnym kontekście,
 - c. zdjęcia/nagrania dzieci powinny się koncentrować na czynnościach wykonywanych przez dzieci i w miarę możliwości przedstawiać dzieci w grupie, a nie pojedyncze osoby.
8. Rezygnujemy z publikacji zdjęć dzieci, które nie są już beneficjentami Kwitnącego Domu, jeśli one lub ich rodzice/opiekunowie prawni nie wyrazili zgody na wykorzystanie zdjęć po zaprzestaniu korzystania z naszej pomocy.
9. Wszystkie podejrzenia i problemy dotyczące niewłaściwego rozpowszechniania wizerunków dzieci są rejestrowane i zgłaszane Koordynatorowi podobnie jak inne niepokojące sygnały dotyczące zagrożenia bezpieczeństwa dzieci.

Rejestrowanie wizerunków dzieci do użytku Kwitnącego Domu

W sytuacjach, w których rejestrujemy wizerunki dzieci do własnego użytku, deklarujemy, że:

1. Dzieci i rodzice/opiekunowie prawni zawsze będą poinformowani o tym, że dane wydarzenie będzie rejestrowane,
2. Zgoda rodziców/opiekunów prawnych na rejestrację wydarzenia zostanie przyjęta przez nas na piśmie oraz uzyskamy przynajmniej ustną zgodę dziecka,
3. Jeśli zlecimy osobie trzeciej (np. wynajętemu fotografowi lub kamerzyście) rejestrację wydarzenia zadbamy o bezpieczeństwo dzieci i młodzieży poprzez:
 - a. zobowiązanie osoby/firmy rejestrującej wydarzenie do przestrzegania niniejszych wytycznych,
 - b. zobowiązanie osoby/firmy rejestrującej wydarzenie do noszenia identyfikatora w czasie trwania wydarzenia,
 - c. niedopuszczenie do sytuacji, w której osoba/firma rejestrująca będzie przebywała z dziećmi bez nadzoru pracownika naszej instytucji,
 - d. poinformowanie rodziców/opiekunów prawnych oraz dzieci, że osoba/firma rejestrująca wydarzenie będzie obecna podczas wydarzenia i upewnienie się, że rodzice/opiekunowie prawni udzielili pisemnej zgody na rejestrowanie wizerunku ich dzieci.

Zgodnie z obowiązującym prawem jeśli wizerunek dziecka stanowi jedynie szczegół całości takiej jak zgromadzenie, krajobraz, impreza publiczna, zgoda rodziców/opiekunów prawnych dziecka nie jest wymagana, jednak szanując prywatność naszych beneficjentów mimo to zawsze staramy się w pełni informować o możliwości uwiecznienia ich wizerunku.

Rejestrowanie wizerunków dzieci do prywatnego użytku

Podejmujemy też działania w celu edukowania naszych beneficjentów o prawach innych osób dotyczących uwieczniania ich wizerunku oraz o konieczności posiadania zgody na tego rodzaju działania. W sytuacjach, w których rodzice/opiekunowie lub uczestnicy wydarzeń itd. rejestrują wizerunki dzieci i innych osób do prywatnego użytku, informujemy stosownie do rodzaju wydarzenia o tym, że:

1. Wykorzystanie, przetwarzanie i publikowanie zdjęć/nagrań zawierających wizerunki dzieci i osób dorosłych wymaga udzielenia zgody przez te osoby, w przypadku dzieci – przez ich rodziców/opiekunów prawnych.
2. Zdjęcia lub nagrania zawierające wizerunki dzieci nie powinny być udostępniane w mediach społecznościowych ani na serwisach otwartych, chyba że rodzice lub opiekunowie prawni tych dzieci wyrażą na to zgodę,
3. Przed publikacją zdjęcia/nagrania online zawsze warto sprawdzić ustawienia prywatności, aby upewnić się, kto będzie mógł uzyskać dostęp do wizerunku dziecka.

Rejestrowanie wizerunku dzieci przez osoby trzecie i media

Co do zasady nie wyrażamy zgody na dokonywanie rejestracji materiału w Kwitnącym Domu z udziałem beneficjentów, w szczególności dzieci. Jeśli przedstawiciele mediów lub dowolna inna osoba będą chcieli zarejestrować organizowane przez nas wydarzenie i opublikować zebrany materiał, muszą zgłosić taką prośbę wcześniej i uzyskać zgodę Koordynatora.

W takiej sytuacji upewnimy się, że rodzice/opiekunowie prawni udzielili pisemnej zgody na rejestrowanie wizerunku ich dzieci.

We wniosku o zgodę na rejestrację materiału oczekujemy informacji o:

1. imieniu, nazwisku i adresie osoby lub redakcji występującej o zgodę,

2. uzasadnieniu potrzeby rejestrowania wydarzenia oraz informacji, w jaki sposób i w jakim kontekście zostanie wykorzystany zebrany materiał,
3. podpisanej deklaracji o zgodności podanych informacji ze stanem faktycznym.

Personelowi instytucji nie wolno umożliwiać przedstawicielom mediów i osobom nieupoważnionym utrwalania wizerunku dziecka na terenie instytucji bez pisemnej zgody rodzica/opiekuna prawnego dziecka oraz bez zgody Koordynatora

Personel instytucji nie kontaktuje przedstawicieli mediów z dziećmi, nie przekazuje mediom kontaktu do rodziców/opiekunów prawnych dzieci i nie wypowiada się w kontakcie z przedstawicielami mediów o sprawie dziecka lub jego rodzica/opiekuna prawnego. Zakaz ten dotyczy także sytuacji, gdy pracownik jest przekonany, że jego wypowiedź nie jest w żaden sposób utrwalana.

W celu realizacji materiału medialnego Koordynator może podjąć decyzję o udostępnieniu wybranych pomieszczeń instytucji dla potrzeb nagrania. Koordynator podejmując taką decyzję poleca przygotowanie pomieszczenia w taki sposób, aby uniemożliwić rejestrowanie przebywających na terenie instytucji dzieci.

Zasady w przypadku niewyrażenia zgody na rejestrowanie wizerunku dziecka

1. **Jeśli dzieci, rodzice lub opiekunowie prawni nie wyrazili zgody na utrwalenie wizerunku dziecka, będziemy respektować ich decyzję.** Z wyprzedzeniem ustalimy z rodzicami/opiekunami prawnymi i dziećmi, w jaki sposób osoba rejestrująca wydarzenie będzie mogła zidentyfikować dziecko, aby nie utrwaląc jego wizerunku na zdjęciach indywidualnych i grupowych.
2. Rozwiązanie, jakie przyjmimy, nie będzie wykluczające dla dziecka, którego wizerunek nie powinien być rejestrowany.

Przechowywanie zdjęć i nagrań

Przechowujemy materiały zawierające wizerunek dzieci w sposób zgodny z prawem i bezpieczny dla dzieci:

1. Nośniki analogowe zawierające zdjęcia i nagrania są przechowywane w zamkniętej na klucz szafce, a nośniki elektroniczne zawierające zdjęcia i nagrania są przechowywane w folderze chronionym z dostępem ograniczonym do osób uprawnionych przez instytucję.
2. Nośniki będą przechowywane przez okres wymagany przepisami prawa o archiwizacji i/lub okres ustalony przez placówkę w polityce ochrony danych osobowych.
3. Nie przechowujemy materiałów elektronicznych zawierających wizerunki dzieci na nośnikach nieszyfrowanych ani mobilnych, takich jak telefony komórkowe i urządzenia z pamięcią przenośną (np. pendrive).
4. Nie wyrażamy zgody na używanie przez pracowników osobistych urządzeń rejestrujących (tj. telefony komórkowe, aparaty fotograficzne, kamery) w celu rejestrowania wizerunków dzieci.
5. Jedynym sprzętem, którego używamy jako instytucja, są urządzenia rejestrujące należące do instytucji.

Załącznik nr 22: Zgoda na wykorzystanie wizerunku dziecka

Fundacja Inna Przestrzeń,
ul. Nowy Świat 23/25/32, 00-029 Warszawa
NIP: 5213393003, KRS: 0000257224

Warszawa dn. _____

Kwitnący Dom

www.KwitnacyDom.pl

Kwitnąca 14, 01-926 Warszawa (Polska)

imię i nazwisko rodzica / prawnego opiekuna

Imię i nazwisko dziecka

ZGODA NA WYKORZYSTANIE WIZERUNKU DZIECKA

Niniejszym oświadczam, że na podstawie art. 81 ust. 1 ustawy z 4 lutego 1994 r. o prawie autorskim i prawach pokrewnych (t.j. Dz. U. z 2019 r., poz. 1231) wyrażam zgodę na rejestrowanie wizerunku mojego dziecka podczas:

(rodzaj/nazwa i data wydarzenia)

organizowanego przez:

(nazwa organizatora)

oraz wykorzystanie tego wizerunku poprzez umieszczanie zdjęć na stronach internetowych, a także na profilach społecznościowych w celach informacji i promocji organizatora przez Organizatora i/lub inne podmioty posiadające zgodę organizatora na rejestrację wydarzenia. Zgoda jest nieograniczona czasowo i ważna również po zakończeniu korzystania przeze mnie i/lub moje dziecko ze wsparcia instytucji.

Oświadczam, że mam wszelkie potrzebne prawa, aby podjąć decyzję o wyrażeniu zgody na wykorzystanie wizerunku mojego dziecka.

W naszych działaniach zawsze kierujemy się odpowiedzialnością i rozważą w obliczu utrwalania, przetwarzania, używania i publikowania wizerunków dzieci. Dzielenie się zdjęciami i filmami z naszych aktywności służy celebrowaniu sukcesów dzieci, dokumentowaniu naszych działań i zawsze ma na uwadze bezpieczeństwo dzieci.

Mimo to Rodzicu, musisz pamiętać, że każda publikacja wizerunku Twojego dziecka niesie ze sobą pewne zagrożenia takie jak:

- ryzyko wykorzystania zdjęć niezależnie od naszej wiedzy przez osoby trzecie i/lub portale internetowe którym dajemy do tego prawo publikując zdjęcie,
- kradzież tożsamości - cyberprzestępca jest w stanie łatwo odkryć dane osobowe porównując inne umieszczone w internecie zdjęcia,
- powiązanie wizerunku dziecka z organizacją, czyli także jej lokalizacją i obszarem działania, a także metadanych zdjęcia, czyli np. lokalizacji i daty jego wykonania. Cyberprzestępca może wykorzystać te informacje do zlokalizowania Twojego dziecka,
- nawet zdjęcie nie niosące ze sobą negatywnego kontekstu może trafić w niepowołane ręce i być użyte w sposób krzywdzący dla dziecka,
- upewnij się, że uczysz swoje dzieci bezpiecznego i odpowiedzialnego podejścia do własnego wizerunku.

Rodzicu pamiętaj o prawach swojego dziecka!

- Kodeks cywilny chroni wizerunek nie tylko przed niekontrolowanym rozpowszechnianiem, ale przed jakimkolwiek innym naruszeniem, bowiem nawet dozwolone wykorzystywanie wizerunku może powodować szkodę. W przypadku odkrycia użycia zdjęcia w negatywnym kontekście masz prawo dochodzić praw swojego dziecka.
- Osoba, która wcześniej wyraziła zgodę na publikację swojego lub dziecka wizerunku, może ją wycofać, a w przypadku dziecka będzie to rodzic lub opiekun.

(czytelny podpis rodzica / opiekuna prawnego)

Załącznik nr 23: Zgoda na wykorzystanie wizerunku os. poniżej 13 roku życia

Miejscowość, Data

Imię i nazwisko dziecka

ZGODA NA WYKORZYSTANIE WIZERUNKU PRZEZ Kwitnący Dom

Najpierw przeczytaj i dowiedz się o co chodzi! :)

Co to jest wizerunek? To utrwalony obraz **Ciebie**. Każdy kto go zobaczy będzie wiedział, że to Ty jesteś na tym zdjęciu lub filmie. Gdy zrobimy Ci zdjęcie lub nagramy film w którym będziesz inni będą mogli Cię zobaczyć. Dlatego pytamy Cię, czy zgadzasz się na to.



Po co nam Twoje zdjęcia lub film w którym będziesz? Chcemy też pokazać, co Ty i inne osoby robiliście. Chcemy, żeby inni wiedzieli, że było fajnie. To jest dla nas ważne. Chcemy, żeby więcej osób do nas przychodziło. Zawsze pokażemy Cię na zdjęciach tak, żeby było Ci miło.



Gdzie zobaczysz zdjęcia i filmy? Dziś nie wiemy. Część zdjęć wyrzucamy, bo nie są ładne. Te ładne zdjęcia na pewno będą na naszej stronie w internecie. Czy mogą być gdzieś indziej? Tak. Zobaczysz je w ogłoszeniach o naszych planach i w zaproszeniach dla innych dzieci. Mogą być też na przykład na Facebooku lub Instagramie. Czasami używamy zdjęć gdy coś drukujemy - np. ulotki.

Kto jeszcze będzie robił zdjęcia? Gazety, telewizje blogerzy. Oni też chcą robić zdjęcia lub nagrywać filmy. Chcą pokazać dobre miejsca i fajną zabawę. Czasami się na to zgadzamy. Nie zawsze tak jest. Ale musisz wiedzieć, że to możliwe. Gdzie będą ich zdjęcia i filmy? Czasami w telewizji, na stronach internetowych i w innych miejscach.



Czy oni muszą przestrzegać jakiś zasad? Tak! Wcześniej wszystkim mówimy jak robić zdjęcia dzieciom i jak nagrywać filmy z dziećmi. Tłumaczymy też dlaczego to jest ważne. Wyjaśniamy też, że to Tobie zdjęcia muszą się podobać.

Skąd będziesz wiedzieć, że ktoś może robić filmy lub zdjęcia? Dostanie od nas specjalną plakietkę z napisem "MEDIA". Taka osoba musi zawsze mieć ją nosić tak, żeby było ją widać. Na plakietce napiszemy gdzie ta osoba pracuje. Chcemy żeby wszyscy wiedzieli gdzie szukać swoich zdjęć.



Jak długo będziemy używać zdjęć i filmów z Tobą? Tak długo aż nam nie powiesz, że już tego nie chcesz. Możesz to zrobić zawsze. Jeśli zaczniesz czuć się źle ze zdjęciami lub filmami poproś rodziców żeby do nas zadzwonili. Jak nam powiedzą, że nie chcesz to już nie będziemy używać Twoich zdjęć.

Wszystko rozumiesz? Wiesz jaką decyzję podjąć?



Wahasz się?

Zastanów się! Zapytaj dorosłego o wyjaśnienie!

Nigdy nie podpisuj czegoś czego nie rozumiesz!

Zgadzam się na robienie mi zdjęć i nagrywanie filmów z moim udziałem w czasie gdy będę uczestniczyć w:

(rodzaj/nazwa i data wydarzenia)

organizowanym przez:

(nazwa organizatora)

(Twój czytelny podpis)

Zgodę wyrażam zgodnie z treścią Ustawy z 4 lutego 1994 r. o prawie autorskim i prawach pokrewnych (a konkretnie z artykułem numer 81 ustępu 1).



Fundacja zawsze dba o bezpieczeństwo. Wszystko też jest zgodne z prawem. Jednak nie wszyscy są dobrzy i uczciwi. My chcemy się cieszyć ze wspólnie spędzonego czasu. Chcemy, żeby inni zobaczyli czemu warto do nas przyjść. Pamiętaj, że Twoja zgoda może powodować też niemiłe efekty. Nie mamy na to wpływu. Chcemy, żebyś o tym wiedział/a zgadzając się na zdjęcia.

Co się może stać?

- ktoś może ukraść zdjęcia. Po co? Żeby ich użyć pomimo braku zgody,
- ktoś może obejrzeć różne Twoje zdjęcia i dowiedzieć się kim jesteś. To może przestępca pozwolić udawać Ciebie,
- każdy będzie wiedział, że u nas byłeś/byłaś. To pozwala wiedzieć co zwykle robisz. Przestępca może Cię łatwiej znaleźć.
- zdjęcia mają ukryte informacje o tym gdzie i kiedy je zrobiono. Przestępca może ich użyć, żeby Cię znaleźć.
- nasze zdjęcie jest fajne. Mimo to ktoś kto je ukradnie może zrobić z nim coś brzydkiego.



Pamiętaj! Prawo chroni Ciebie i Twoje zdjęcia!

- **prawo chroni Twój wizerunek** przed użyciem bez Twojej zgody. Nie można go też używać tak jak Ci się nie będzie podobać. Ktoś użył zdjęcia lub filmu z Tobą, żeby powiedzieć o Tobie coś złego? Nie podoba Ci się co zrobił? Nie chcesz, żeby ktoś to oglądał? **Powiedz o tym rodzicom!** Oni pomogą Ci rozwiązać ten problem. Prawo jest po Twojej stronie!
- **Zawsze możesz zmienić zdanie.** Zgodziłeś/aś się na zdjęcia? To nic nie zmienia! Nie chcesz żeby zdjęcie było używane? Powiedz rodzicom. Oni nam powiedzą, że już tego nie chcesz. My natychmiast przestaniemy używać zdjęcia, które Ci się nie podoba.



Najważniejsze jest to, żebyś TY czuł/czuła się dobrze i bezpiecznie!



Załącznik nr 24: Zgoda na wykorzystanie wizerunku - wariant dla dzieci w wieku powyżej 13 lat.

Miasto, dzisiejsza data

Twoje imię i nazwisko

ZGODA NA WYKORZYSTANIE WIZERUNKU PRZEZ Kwitnący Dom

Zanim podpiszesz zgodę - przeczytaj.

CZY WIESZ CO TO JEST WIZERUNEK? To utrwalony obraz **Ciebie**. Każdy kto go zobaczy będzie wiedział, że to Ty jesteś na tym zdjęciu lub filmie. Dlatego pytamy Cię, czy zgadzasz się na to. Masz prawo się na to nie zgadzać.

PO CO NAM TE MATERIAŁY? Nasza praca polega między innymi na zachęcaniu osób takich jak Ty do skorzystania z naszego wsparcia. Dużo chętniej do nas przyjdą jak zobaczą co Ty i inne osoby robiliście wcześniej i jak się bawiliście. Zawsze pokażemy Cię na zdjęciach tak, żeby było Ci miło je oglądać. Również nasi współpracownicy chcą zobaczyć co działo się u nas wcześniej gdy decydują czy do nas dołączyć. Dlatego to jest dla nas ważne.

GDZIE ZOBACZYSZ ZDJĘCIA I FILMY? Dziś nie znamy wszystkich możliwych miejsc. Nigdy nie pokazujemy zdjęć na których źle wyglądasz - te są od razu wyrzucane. Zdjęcia mogą się pojawić na naszej stronie internetowej, w profilach na portalach społecznościowych, na plakatach lub ulotkach. Mogą też być w ogłoszeniach o naszych planach i w zaproszeniach dla innych osób. Często umieszczamy je w raportach, podsumowaniach działalności i pokazując plany na przyszłość.

KTO JESZCZE BĘDZIE ROBIŁ ZDJĘCIA? Możliwe, że nikt, jednak czasem będą to dziennikarze z telewizji, gazet, albo influencerzy. Chcą pokazać fajne miejsca i dobrą zabawę. Nam też zależy na tym, żeby jak najwięcej osób dowiedziało się o tym co robimy, dlatego czasami się na to zgadzamy. Gdzie zrobione przez nich zdjęcia i filmy? Czasami w telewizji, w gazetach na stronach internetowych i w innych miejscach. Wszystkie osoby, które robią zdjęcia, albo nagrywają filmy na naszych wydarzeniach muszą przestrzegać tych samych zasad co my.

SKĄD BĘDZIESZ WIEDZIEĆ, ŻE KTOŚ MOŻE ROBIĆ FILMY LUB ZDJĘCIA? Dostanie od nas specjalną plakietkę z napisem "MEDIA" i będzie musiał/a nosić ją tak, żeby zawsze było ją widać. Na plakietce napiszemy gdzie ta osoba pracuje - żebyś wiedział/a gdzie szukać swoich zdjęć.

JAK DŁUGO BĘDZIEMY UŻYWAĆ ZDJĘĆ I FILMÓW Z TOBĄ? Tak długo aż nam nie powiesz, że już tego nie chcesz. Możesz to zrobić zawsze. Jeśli zaczniesz czuć się źle ze zdjęciami lub filmami poproś rodziców żeby do nas zadzwonili. Jak nam powiedzą, że nie chcesz to już nie będziemy używać Twoich zdjęć.

**Jeśli wszystko rozumiesz
to możesz podjąć decyzję i podpisać zgodę!**

**Jeśli masz wątpliwości - zapytaj rodzica lub nas.
Nigdy nie podpisuj czegoś czego nie rozumiesz!**

Zgadzam się na robienie mi zdjęć i nagrywanie filmów z moim udziałem w czasie gdy będę uczestniczyć w:

(rodzaj/nazwa i data wydarzenia)

organizowanym przez:

FUNDACJĘ INNA PRZESTRZEŃ

(nazwa organizatora)

(Twój czytelny podpis)

Zgodę wyrażam zgodnie z treścią Ustawy z 4 lutego 1994 r. o prawie autorskim i prawach pokrewnych (a konkretnie z artykułem numer 81 ustępu 1).

FUNDACJA ZAWSZE DBA O BEZPIECZEŃSTWO. Wszystko robimy zgodnie z prawem, ale nie wszyscy są uczciwi. Mimo że my tylko chcemy się cieszyć ze wspólnie spędzonego czasu musimy Ci przypomnieć, że Twoja zgoda może powodować też niemiłe efekty. Nie mamy na to wpływu, ale to ważne, żebyś o tym wiedział/a zgadzając się na zdjęcia.

CO SIĘ MOŻE STAĆ?

- ktoś może ukraść zdjęcia i użyć je w sposób, który Ci się nie spodoba,
- ktoś może obejrzeć różne Twoje zdjęcia i dowiedzieć się kim jesteś - to może cyberprzestępca pozwolić podszywać się pod Ciebie,
- każdy będzie wiedział, że u nas bywasz - przez to cyberprzestępcą może Cię łatwiej znaleźć,
- zdjęcia mają ukryte informacje o tym gdzie i kiedy je zrobiono - przez to cyberprzestępcą może Cię łatwiej znaleźć w rzeczywistości.

PAMIĘTAJ! PRAWO CHRONI CIEBIE I TWOJE ZDJĘCIA!

- **PRAWO CHRONI TWÓJ WIZERUNEK** przed użyciem bez Twojej zgody oraz w sposób dla Ciebie krzywdzący. Ktoś użył zdjęcia lub filmu z Tobą, żeby powiedzieć o Tobie coś przykrego? Nie chcesz, żeby ktoś to oglądał? **POWIEDZ O TYM RODZICOM!** Oni pomogą Ci rozwiązać ten problem. Prawo jest po Twojej stronie!
- **ZAWSZE MOŻESZ ZMIENIĆ ZDANIE.** Nie chcesz żeby Twoje zdjęcie było dalej używane? Powiedz rodzicom, a oni nam to przekażą. My natychmiast przestaniemy używać zdjęcia, które Ci się nie podoba.

Załącznik nr 25: Wzór oświadczenia o zapoznaniu się i zobowiązanie do przestrzegania „Standardów ochrony dzieci”

Fundacja Inna Przestrzeń,
ul. Nowy Świat 23/25/32, 00-029 Warszawa
NIP: 5213393003, KRS: 0000257224

Warszawa dn. _____

Kwitnący Dom
www.KwitnacyDom.pl
Kwitnąca 14, 01-926 Warszawa (Polska)

**Oświadczenie o zapoznaniu się i zobowiązanie do przestrzegania
„Standardów ochrony dzieci”
w Kwitnącym Domu w Warszawie
oraz podczas wszystkich wydarzeń realizowanych przez Kwitnący Dom**

Ja, niżej podpisany/a _____
(rodzaj/nazwa i data wydarzenia)

oświadczam, że zapoznałem/łam się ze „Standardami Ochrony Dzieci” obowiązującymi w Kwitnącym Domu w Warszawie oraz podczas wszystkich wydarzeń realizowanych przez Kwitnący Dom i zobowiązuję się do ich przestrzegania.

.....
(podpis osoby przyjmującej oświadczenie)

.....
(podpis pracownika)

Załącznik nr 26: Wzór ankiety przeprowadzanej wśród personelu organizacji

Warszawa dn. _____

Monitoring standardów – ankieta

	TAK	NIE
Czy znasz standardy ochrony dzieci przed krzywdzeniem obowiązujące w naszej Fundacji?		
Czy znasz treść dokumentu "Standardy Ochrony Dzieci"?		
Czy potrafisz rozpoznawać symptomy krzywdzenia dzieci?		
Czy wiesz, jak reagować na symptomy krzywdzenia dzieci?		
Czy zdarzyło Ci się zaobserwować naruszenie zasad zawartych w Standardach Ochrony Dzieci" przez innego pracownika/wolontariusza/stażystę?	a. Jeśli tak – jakie zasady zostały naruszone? <i>(odpowieź opisowa)</i>	
b. Czy podjąłeś/aś jakieś działania?	jeśli tak – jakie?	jeśli nie – dlaczego?
Czy masz jakieś uwagi/poprawki/sugestie dotyczące "Standardów Ochrony Dzieci"? <i>(odpowieź opisowa)</i>		